



SAĞLIK KÜLTÜR VE SPOR DAİRE BAŞKANLIĞI

2023-2024 Eğitim Öğretim Dönemi Oryantasyon Sunumu

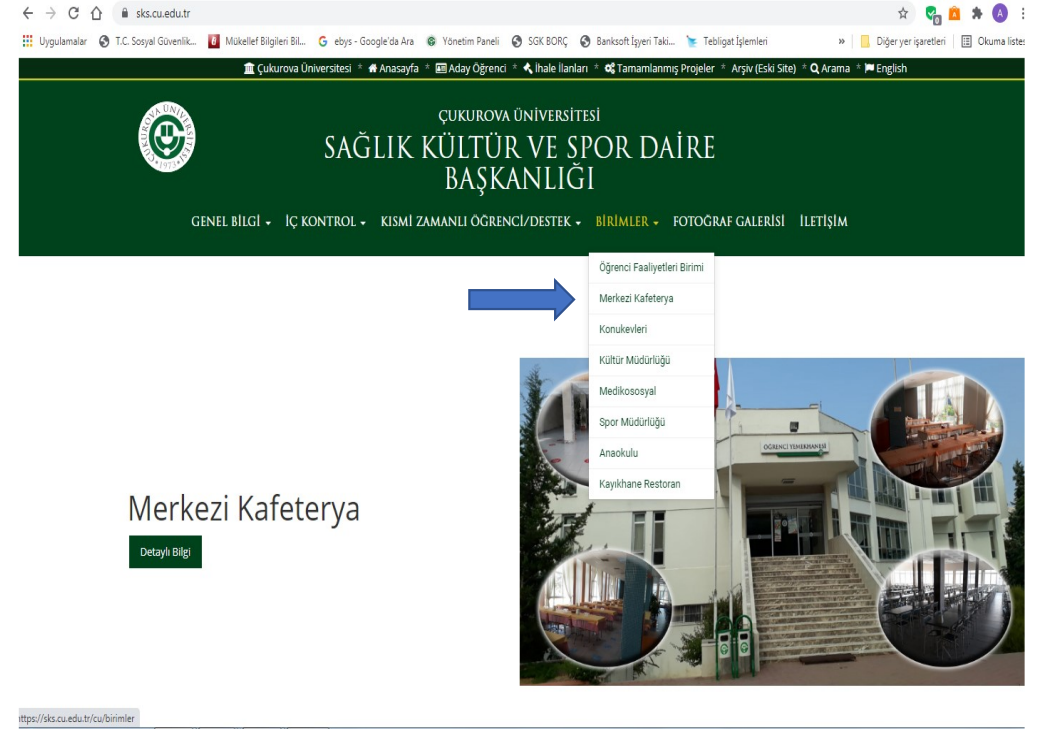
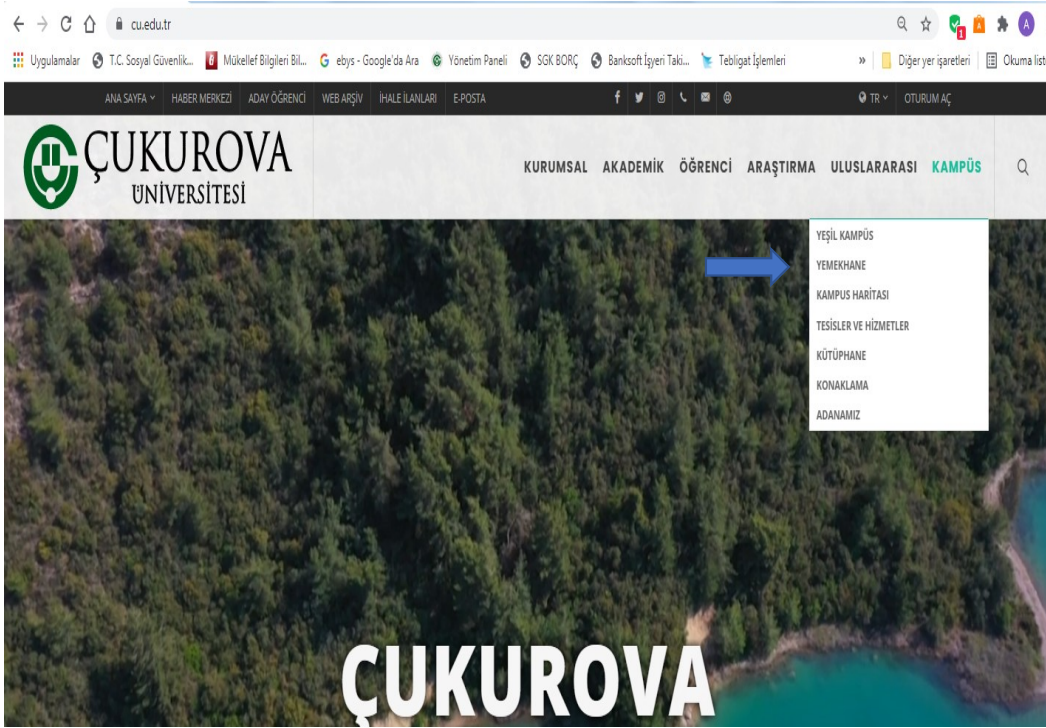
20/08/2023

SAĞLIK KÜLTÜR VE SPOR DAİRE BAŞKANLIĞI

www.cu.edu.tr

MERKEZİ KAFETERYA YÖNETİCİLİĞİ

➤Merkezi Kafeterya da sunulan aylık yemek listesine ve yemek ücretlerine üniversitemiz www.cu.edu.tr web adresinden ve Merkezi Kafeterya ya ait <https://yemekhane.cu.edu.tr/> web adresinden ulaşabilirsiniz.



MERKEZİ KAFETERYA YÖNETİCİLİĞİ



➤Merkezi Kafeteryada günlük olarak Öğrenci, Personel ve Akademisyenlere **dört çeşit** yemek sunulmaktadır.

➤Üniversitemiz Yemekhanelerinden kampüs kart ile ilk çekimde **6,00-TL**'dan ikinci çekimde **32,00-TL**'dan ve kredi kartı ile **58,00-TL** ödeyerek yararlanabilirsiniz.

➤Öğrenci Salonlarında birinci öğretime **10:30-13:30**, ikinci öğretime ise **15:30-17:00** saatleri arasında hizmet verilmektedir.

➤ Her sabah **08:00-09:00** saatleri arasında ücretsiz sabah çorbası verilmektedir.

➤Kongre Merkezinde bulunan yemekhanemiz de Saat 11:30-13:30 arası yemek servisi sunulmakta olup, bu saatler arası İlahiyat Fakültesinden Otomotiv Mühendisliğine kadar olan güzergâhta ulaşımı sağlamak için Ring Servisi hizmeti vermektedir.

➤Ayrıca Kampüste bu saatler dışında yiyecek içecek hizmeti sunan bir çok kafe ve kantin bulunmaktadır.

ÜNİVERSİTEMİZ ÖĞRENCİLERİNE YEMEK HİZMETİ VERİLEN YEMEKHANELER

➤ MERKEZİ KAFETERYA YEMEKHANESİ

➤ DIŞ HEKİMLİĞİ FAKÜLTESİ YEMEKHANESİ

➤ ADANA MESLEK YÜKSEKOKULU
YEMEKHANESİ

➤ KONGRE MERKEZİ YEMEKHANESİ

➤ KOZAN MESLEK YÜKSEKOKULU
YEMEKHANESİ

➤ CEYHAN MESLEK YÜKSEKOKULU
YEMEKHANESİ

➤ ALADAĞ MESLEK YÜKSEKOKULU YEMEKHANESİ

➤ POZANTI MESLEK YÜKSEKOKULU YEMEKHANESİ

➤ KARAIŞALI MESLEK YÜKSEKOKULU YEMEKHANESİ

➤ ADANA ORGANİZE SANAYİ BÖLGESİ TEKNİK
BİLİMLER MESLEK YÜKSEKOKULU YEMEKHANESİ

➤ TUFANBEYLİ MESLEK YÜKSEKOKULU
YEMEKHANESİ

➤ YUMURTALIK MESLEK YÜKSEKOKULU
YEMEKHANESİ

MERKEZİ KAFETERYA YÖNETİCİLİĞİ



➤Merkezi kafeteryada yemek yiyebilmek için öğrencilerimizin kayıt sırasında Ziraat Bankası tarafından verilen Kampüs Kartının olması gerekmektedir.

➤Kampüs Karta para yükleme işlemini herhangi bir Ziraat bankası ATM' den (üniversitemiz içerisinde 2 adet Ziraat Bankası Balcalı Şubesi önünde, 2 adet merkezi kafeterya önü, 1 adet Son Durak Kafe karşısında bulunmaktadır.) gerçekleştirebilirsiniz.

➤Kampüs kartlarını ilk defa kullanacak olan öğrencilerin öncelikle kartlarını Merkezi Kafeterya Öğrenci Salonu içerisinde bulunan bankolardaki görevli personele birinci öğretim 10:30-13:30 saatleri ve ikinci öğretim 15:30-17:00 arasında kampanya güncellemesi yaptırmaları gerekmektedir.



MEDİKO SOSYAL SAĞLIK MERKEZİ HİZMETLERİ





MEDİKO SOSYAL SAĞLIK MERKEZİ

Poliklinik Hizmetleri



Ağız ve Diş Sağlığı Hizmetleri



Aşı Hizmetleri



Diş Polikliniği

Ç.Ü.
Sağlık Kültür ve Spor Daire Başkanlığı
Mediko Sosyal Merkezi



Diyet ve Diyet Hizmetleri



Tedavi Hizmetleri



MEDİKO SOSYAL MERKEZİ HİZMETLERİ

Kurumun amacı ;

Üniversitemiz öğrencileri, çalışanları ile bakmakla yükümlü oldukları aile bireylerinin ve emeklilerinin nitelikli birinci basamak sağlık hizmetleri almasını sağlamak

- Merkezimiz hafta içi 08:00-17:00 mesai saatlerinde açıktır.
- Hizmetlerden faydalanmak isteyenlerin üniversite kimlik kartlarıyla başvurmaları gerekmektedir.
- Psikososyal Destek Hizmetleri randevu ile çalışmaktadır.
- Hizmetlerinden faydalanmak isteyenler ana sayfada bulunan bağlantıyla online randevu alabilirler.
- Poliklinik hizmetleri ücretsizdir.



MEDİKO SOSYAL SAėLIK MERKEZİ HİZMETLERİ

- Hizmetler için direkt başvurulabilir.
- Hekimlerimizden randevusuz olarak
- Birinci basamak tanı-tedavi hizmeti
- Koruyucu hekimlik hizmetleri
- Diş Saėlığı Hizmetleri
- Dahiliye
- Cildiye
- Beslenme ve Diyet Hizmetleri
- Psikososyal Destek Hizmetleri için durumunuzun aciliyetine ve hasta yoğunluėuna göre randevu planlanabilmektedir.

- Hafta ii mesai saatlerinde aık, 12.00-13.00 saatleri arası kapalıdır.
- Hizmetlerden faydalanmak isteyenler üniversite kimlik kartlarıyla başvuruda bulunabilir

MEDİKO SOSYAL SAĞLIK MERKEZİ HİZMETLERİ

 **Çukurova Üniversitesi**
Sağlık Kültür ve Spor Daire Başkanlığı
Mediko Sosyal Merkezi 



Mediko Sosyal Merkezimizde Balcı Hastanesi İç Hastalıkları Anabilim Dalı'ndan doktorumuz 18.09.2023 tarihinden itibaren **PAZARTESİ** günleri 08.30-12.00 saatleri arası hasta kabulüne başlayacaktır.

Randevu almak isteyenlerin Tel:03223386084 Dahili:2335/2982 nolu telefonlar veya ilgili birime ulaşmaları rica olunur.

 medikososyalsaglik01
 medikososyal.cu.edu.tr

 **Çukurova Üniversitesi**
Sağlık Kültür ve Spor Daire Başkanlığı
Mediko Sosyal Merkezi 



Mediko Sosyal Merkezimizde Balcı Hastanesi Ruh Sağlığı ve Hastalıkları Anabilim Dalı'ndan doktorumuz 19.09.2023 tarihinden itibaren **SALI** günleri 08.30-12.00 saatleri arası hasta kabulüne başlayacaktır.

Randevu almak isteyenlerin Tel:03223386084 Dahili:2335/2982 nolu telefonlar veya ilgili birime ulaşmaları rica olunur.

 medikososyalsaglik01
 medikososyal.cu.edu.tr

 **Çukurova Üniversitesi**
Sağlık Kültür ve Spor Daire Başkanlığı
Mediko Sosyal Merkezi 



Mediko Sosyal Merkezimizde Balcı Hastanesi Deri ve Zührevi Hastalıklar Anabilim Dalı'ndan doktorumuz 19.09.2023 tarihinden itibaren **SALI** günleri 08.30-12.00 saatleri arası hasta kabulüne başlayacaktır.

Randevu almak isteyenlerin Tel:03223386084 Dahili:2335/2982 nolu telefonlar veya ilgili birime ulaşmaları rica olunur.

 medikososyalsaglik01
 medikososyal.cu.edu.tr

MEDİKO SOSYAL SAĞLIK MERKEZİ HİZMETLERİ





Çukurova Üniversitesi
Sağlık Kültür ve Spor Daire Başkanlığı
Mediko Sosyal Merkezi



Mediko Sosyal Merkezimiz polikliniklerinde Balcı Hastanesinden doktorlarımız ve diyetisyenimiz hasta kabul etmektedir.

- İç Hastalıkları Anabilim Dalı'ndan doktorumuz **PAZARTESİ** günleri 08.30-12.00 saatleri arası hasta kabul etmektedir.
- Ruh Sağlığı ve Hastalıkları Anabilim Dalı'ndan doktorumuz **SALI** günleri 08.30-12.00 saatleri arası hasta kabul etmektedir.
- Deri ve Zührevi Hastalıkları Anabilim Dalı'ndan doktorumuz **SALI** günleri 08.30-12.00 saatleri arası hasta kabul etmektedir.
- Beslenme ve Diyet Uzmanı **PAZARTESİ** günleri 08.30-12.00 saatleri arası danışmanlık hizmeti vermektedir.

Randevu almak isteyenlerin Tel:03223386084 Dahili:2335/2982 nolu telefonlar veya ilgili birime ulaşmaları rica olunur.

 medikosoyalsaglik01
 medikososyal.cu.edu.tr





Çukurova Üniversitesi
Sağlık Kültür ve Spor Daire Başkanlığı
Mediko Sosyal Merkezi



Mediko Sosyal Merkezimizde Balcı Hastanesi'nden Beslenme ve Diyet Uzmanı 18.09.2023 tarihinden itibaren **PAZARTESİ** günleri 08.30-12.00 saatleri arası danışmanlık hizmeti vermeye başlayacaktır.

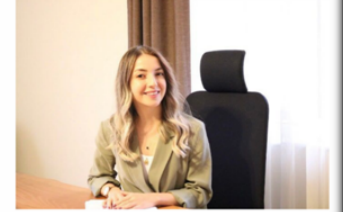
Randevu almak isteyenlerin Tel:03223386084 Dahili:2335/2982 nolu telefonlar veya ilgili birime ulaşmaları rica olunur.



 medikosoyalsaglik01
 medikososyal.cu.edu.tr



Ç.Ü.
Sağlık Kültür ve Spor Daire Başkanlığı
Mediko Sosyal Merkezi



Mediko Sosyal Merkezimizde Psikolog Deniz ÖZTAHTACI hafta içi **hergün** 08.30-16.30 saatleri arasında danışmanlık hizmeti vermektedir.

Randevu almak isteyenlerin Tel:03223386060 Dahili:2335/2982 nolu telefonlar veya ilgili birime ulaşmaları rica olunur.



Web Adresi:medikososyal.cu.edu.tr

 medikosoyalsaglik01



AĞIZ VE DİŞ SAĞLIĞI HİZMETLERİ



Çukurova Üniversitesi
Sağlık Kültür ve Spor Daire Başkanlığı
Mediko Sosyal Merkezi



Ağız ve Diş Sağlığı Hizmetlerimiz

Mediko Sosyal Merkezimizde, Birinci basamak ağız ve diş sağlığı hizmetleri verilmekte, gerektiğinde hastalar ilgili yerlere yönlendirilmektedir.

- Ağız-Diş Bakım ve Hijyen Eğitimi
- Diş taşı ve Diş yüzeyi Temizliği
- 6-12 yaş Süt Dişi Çekimi ve Dolgu Tedavisi
- İleri Cerrahi Tedavi Gerektirmeyen Diş Çekimleri
- Yüzeysel Diş Çürüğü ve Dolgu Tedavisi
- Problemlı Dolgularda Gerekli Tedaviler
- Simantasyon (Sabit Protez Yapıştırma İşlemi)

İLETİŞİM:03223386084 (2335-2982)

 medikososyalsaglik01
 medikososyal.cu.edu.tr

Mediko Sosyal Merkezimizde;

- 2 Diş Hekimimiz ile diş sağlığı hizmeti verilmektedir.
- Gelen hasta uygunluk durumuna göre ilk olarak diş hekimimiz tarafından muayene edilmekte ve gerekli tedaviler uygulanmaktadır.
- Tedavi sürecine göre planlama ve randevu, diş hekimi ve hasta arasında düzenlenmektedir.
- Randevusuz gelen hasta geliş sırası ve o anki randevulu hasta durumuna göre muayene edilerek tedavisi yapılmaktadır.



PSİKOSOSYAL DESTEK HİZMETLERİ



Psikolojik ve sosyal sorunların yanı sıra, kendini tanıma ve geliştirme, insanlarla daha iyi iletişim kurabilme, üniversiteye uyum ve eğitim ile ilgili sorunların çözümü için de yardım alınabilmektedir. Randevu ile hizmet verilmektedir. Randevular bizzat başvurarak veya telefonla alınabilmektedir. Ayrıca internet sayfasında bulunan bağlantıyla online randevu da alınabilmektedir.



HEMŞİRELİK VE AŞI HİZMETLERİ



Reçete ile belgelenmiş enjeksiyon (iğne), pansuman, ateş, nabız, tansiyon takipleri ve aşı danışmanlık hizmetleri



MEDİKO SOSYAL SAĞLIK MERKEZİ ORYANTASYON
SUNULMU

www.cu.edu.tr



Çukurova Üniversitesi
Sağlık Kültür ve Spor Daire Başkanlığı
Mediko Sosyal Merkezi



Merkezimizde bulaşıcı hastalıklardan korunmak amacıyla mesleki risk taşıyan öğrencilerimize (Tıp Fakültesi, Diş Hekimliği Fakültesi, Sağlık Bilimleri Fakültesi, Eczacılık Fakültesi, Abdi Sütçü Sağlık Hizmetleri Meslek Yüksekokulu) yönelik aşı uygulamaları yapılmaktadır. Bu aşuların yapılabilmesi için aşağıda belirtilen tetkikleri yaptırarak, sonuçlarıyla merkezimize gelmeniz gerekmektedir.

- 1.HBsAG
- 2.Anti-HBs
- 3.HAV-Ab Total
- 4.Anti Rubella-IgG
- 5.Kızamık
- 6.Kabakulak-IgG
- 7.Varisella zoster-IgG

Not: Bu tetkik ve istemler için: bağlı olduğunuz Aile Hekimlerinize, Üniversitemiz Hastanesi Enfeksiyon Polikliniğine (**randevu alınarak**), Sağlık Bakanlığına bağlı tüm hastanelere (Dahiliye ve Enfeksiyon Polikliniklerine), Merkezimiz Dahiliye polikliniğine (pazartesi 8.30-12.00) başvurarak yaptırabilirsiniz.
İLETİŞİM:03223386084 (2335-2982)



medikosoyalsaglik01
medikosoyal.cu.edu.tr

SAĞLIK EĞİTİMİ VE DANIŞMANLIK HİZMETLERİ

Aşılar, sigara, alkol, madde bağımlılığı, cinsel sağlık, hijyen, beslenme, egzersiz, stres yönetimi, zaman yönetimi, kişilerarası ilişkiler vb. konularda sağlık eğitimleri ve danışmanlık hizmetleri sunulmaktadır.

SPOR MÜDÜRLÜĞÜ HİZMETLERİ



Spor Müdürlüğümüz bünyesinde;

- Özdemir SABANCI Kapalı Yüzme Havuzu
- Lütfullah AKSUNGUR Kapalı Spor Salonu
- Sakıp SABANCI Spor ve Sergi Sarayı
- Jimnastik Salonu
- Futbol Sahası (Çim Saha)
- Kayıkhane (Kano Kürek)
- Bisiklet Evi
- Açık Spor Sahaları (Voleybol, Basketbol, Çim Futbol Sahası , Tenis Kortları, Açık Halı Saha)

SPOR MÜDÜRLÜĞÜ HİZMETLERİ

Spor Müdürlüğümüzün tüm Tesislerinden aşağıda belirtildiği gibi yararlanabilirsiniz,

- Üniversitemiz öğrencileri Ziraat Bankası tarafından verilen kamps kart ile kampanya tanıtım ücretine göre yararlanabilmektedir.
- Kayıt sırasında Ziraat Bankası kamps kartlarını alamayan öğrenciler kamps kartlarını alana kadar ki süreçte üniversitemiz öğrencisi olduklarını gösteren öğrenci belgeleri ile başka bir bankaya ait karttan kampanya ücreti üzerinden ödeme yaparak tesislerimizi kullanabilirler. **Nakit ödeme alınmamaktadır.**
- Müdürlüğümüzün resmi internet sitesinden tesislerimiz ve ücretleri hakkında güncel bilgilere ulaşılabilir. (<https://spor.cu.edu.tr/>)
- Üniversitemiz Spor Bilimleri Fakültesinde eğitim gören öğrencilerimiz eğitim –öğretim yılı dersleri için tesislerimizi eğitim amacıyla kullanılmaktadırlar.
- Rektörlüğümüz tarafından açılan Alan Dışı seçmeleri dersler veya Müdürlüğümüz tarafından belirlenen bireysel kullanım saatlerinde bireysel olarak yararlanılmaktadır.
- Tesisimiz kapsamında hizmet veren salonlarımızı spor kıyafetleriniz ve spor ayakkabılarınızla kullanabilirsiniz.
- Tesisimiz kapsamında hizmet veren salonlarımızın içerisinde duş almanıza ve üzerinizi değiştirmenize imkan sağlayan soyunma odaları mevcuttur.
- Her tesis için belirlenen Kullanım Kurallarına uyulmak şartıyla yararlanabilirsiniz.

SPOR MÜDÜRLÜĞÜ

ÖZDEMİR SABANCI KAPALI YÜZME HAVUZU HİZMETLERİ

➤ Havuzumuz 6 kulvar ve 50 m uzunluğunda olup, yaz-kış doğalgaz ile ısıtma sistemine sahiptir.

➤ Suyun sıcaklığı yaz-kış ortalama 28° derecedir.

➤ Havuzumuz haftanın her günü 08:00 ile 20:00 saatleri arası hizmet vermektedir.

➤ Seans sistemi geçerli olup bir seans 1 saat 15 dakikadır.

➤ Sağlık Kültür ve Spor Daire Başkanlığının Spor Müdürlüğü resmi internet sitesinden Yüzme Havuzunun güncellenen kullanım programları aylık olarak yayınlanmaktadır.

➤ Ayrıca Havuzla ilgili bilgi için Yüzme Havuzunda görevli personelden bilgi alabilirsiniz.

➤ Havuzumuzda yüzme bilmeniz kaydıyla; kişisel eşyalarınızı (Mayo, Bone, Havlu, Terlik v.s.) yanınızda getirerek kullanabilirsiniz.



SPOR MÜDÜRLÜĞÜ

LÜTFULLAH AKSUNGUR KAPALI SPOR SALONU HİZMETLERİ



➤ Spor salonu içerisinde müsabaka salonu, antrenman salonu, masatenisi salonu bulunmaktadır.

➤ Spor salonunda Basketbol, Voleybol, Masatenisi sporları yapılabilmektedir.

➤ Fitness Salonunda aletli spor yapılabilmektedir.

SPOR MÜDÜRLÜĞÜ

SAKIP SABANCI SPOR VE SERGİ SARAYI HİZMETLERİ



➤Salon içerisi ayrı ayrı bölümler halinde Basketbol, Voleybol ve Hentbol sahaları ve isteğe bağlı olarak da Futsal oynamaya müsait saha bulunmaktadır.

➤Salon içerisinde bulunan Tırmanış Duvarında ikisi basit parkur diğeri zor parkur olmak üzere toplam 3 parkur duvarından oluşmaktadır. Tırmanış duvarından yararlanmak isteyen kişiler Öğrenci kolları veya Spor Bilimleri Fakültesinden ilgili hocalar ile iletişime geçerek yardım almak sureti ile kullanabilirler.

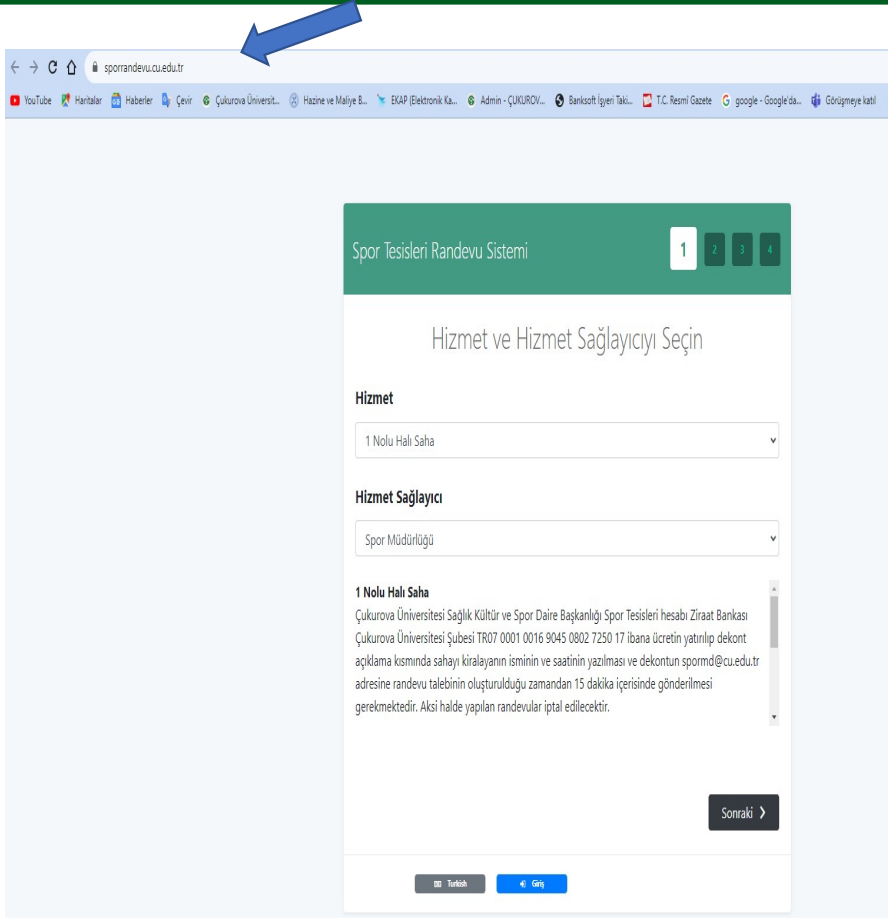
SPOR MÜDÜRLÜĞÜ

FUTBOL SAHASI VE ATLETİZM PİSTİ HİZMETLERİ



- Stadımız uluslararası standartlarda olup öğrencilerimizin kullanımına sunulmuştur.
- Üniversitemiz Stadında ayrıca öğrencilerimizin yararlanabileceği 400 m uzunluğunda Atletizm Pistimiz bulunmaktadır.
- Stadı kullanmak için öğrencilerin bir hafta öncesinde dilekçe ile Lütfullah Aksungur Spor Salonu içerisinde bulunan Spor Müdürlüğüne yazılı başvuru yapması gerekmektedir. Sahanın kullanıma uygun olduğu saatlerde öğrencilerimize bilgilendirme yapılarak tahsisi yapılmaktadır.

AÇIK HALI SAHALAR



Spor Tesisleri Randevu Sistemi

Hizmet ve Hizmet Sağlayıcıyı Seçin

Hizmet

1 Nolu Hali Saha

Hizmet Sağlayıcı

Spor Müdürlüğü

1 Nolu Hali Saha
Çukurova Üniversitesi Sağlık Kültür ve Spor Daire Başkanlığı Spor Tesisleri hesabı Ziraat Bankası Çukurova Üniversitesi Şubesi TR07 0001 0016 9045 0802 7250 17 ibana ücretin yatırılıp dekont açıklama kısmında sahayı kiralayanın isminin ve saatinin yazılması ve dekontun spormd@cu.edu.tr adresine randevu talebinin oluşturulduğu zamandan 15 dakika içerisinde gönderilmesi gerekmektedir. Aksi halde yapılan randevular iptal edilecektir.

Sonraki >

101 Türkçe GİRİŞ

Spor Tesislerine bağlı Halı Sahaları ve Tenis Kortları randevu sistemiyle kullanılmaktadır.

<https://spor.cu.edu.tr/cu/SPOR%20TES%C4%B0SLER%C4%B0M%C4%B0Z/hali-sahalar-ve-tenis-kortlari> linkinden randevu alabilir ve kullanım ücretlerine erişebilirsiniz.



AÇIK HALI SAHALAR



15 x 35 m. ölçülerinde zeminin 4,5 cm özel sentetik çim, her türlü yağış ortamında dahi rahatlıkla oynanabilen, ışıklandırma sistemine sahip 24 saat sıcak su hizmeti bulunan halı saha 09.00–17.00 saatleri arası haftanın 7 günü hizmet verilmektedir.

•ÇUKUROVA ÜNİVERSİTESİ HALI SAHA KULLANIMI

• Üniversitemiz halı sahası 6'ya 6 maç yapmak için uygundur.

- Halı saha kiralama ücret dekontu mail adresine gelir gelmez rezervasyonu yapan kişinin mail adresine rezervasyonun tamamlandığına dair mail otomatik olarak gidecektir.
- Sağlık Kültür ve Spor Dairesi Başkanlığı tarafından belirlendiği saatler içerisinde hizmet vermektedir.
- Her rezervasyon bir saatlik kullanımlar içindir.
- Halı Saha, Çukurova Üniversitesi Öğrencileri, Akademik ve idari personel ile Misafirlerinin kullanımına açıktır.
- Sağlık problemi olan (özellikle kalp hastaları) oyuncular oyuna katılmamalıdır, aksi takdirde sorumluluk kendisine aittir.
- Malzemeler (top, yelek) kimlik kartı karşılığı verilir ve verilen yelekler maç sonrası sayıyla geri alınır.
- Takımlar en az 15 dk. önceden hazır olur ve kendilerine tahsis edilen soyunma odasında hazırlanırlar, soyunma odası dışında giyinmek veya eşya bırakmak uygun değildir, Katılımcıların yanlarında değerli eşya getirmemeleri önerilir. Soyunma odasında veya saha da çalınma ve kaybolma durumlarında sorumluluk kabul edilmez.
- Soyunma odası anahtarları kimlik karşılığı verilir. Maç bitiminde görevliye anahtar verilir kimlik kartı geri alınır. Maç esnasında yüksek sesle ve küfürlü konuşmak uygun değildir. Aktivite boyunca uygun davranışlarda bulunulmalı ve görevli personelin uyarıları dikkate alınmalıdır.
- Saha içerisinde su dışında yiyecek içecek tüketilmesi yasaktır.
- Saha içerisinde sigara içmek kesinlikle yasaktır.
- Tesis kullanımı öncesinde alkol alınmamalıdır. Alkollü olarak tesisi kullananlar tesisten uzaklaştırılır.
- Tesise ruhsatlı dahi olsa silahla girilemez.

AÇIK HALI SAHALAR

- Halı sahada çivili krampon giymek, spora uygun olmayan kıyafetle tesisleri kullanmak kesinlikle yasaktır.
- Maçta iki takımın renklerinin aynı olması durumunda yelek (bip) kimlik karşılığında verilir,
- Soyunma odalarında; suyu açık bırakmamak, giderleri tıkayıcı maddeler atılmamalıdır.
- Odalarda ve tesisteki oluşacak arızalar son kullanan takımların sorumluluğundadır.
- Kaybolan malzemeler ve bulunan eşyalar kayıp eşya bölümüne teslim edilir.
- Yukarıda belirtilen kurallara uymayan takım ya da kişiler hakkında öğrenci disiplin yönetmeliği uygulanacaktır.
- Kullanımlarda 17.00' ye kadar olan zamanlarda Fakültelerin öncelikli talepleri dikkate alınır (eğitimler, takım çalışmaları vb.)
- Tüm kullanımlarda takımların gelmemesi halinde ücret iadesi yapılmaz.
- Sağlık Kültür ve Spor Dairesi Başkanlığı tarafından tesis için tadilata gerek gördüğünde, tadilat için kapalı olunacak sürenin duyurusunu Tesis girişindeki panoda yazılı olarak önceden duyurur.
- Sağlık Kültür ve Spor Dairesi Başkanlığı her türlü değişiklik yapma hakkına sahiptir.

SPOR MÜDÜRLÜĞÜ JİMNASTİK SALONU HİZMETLERİ



- Salon sorumlusu ile iletişime geçmek sureti ile salondan yararlanabilirsiniz.
- Salonumuzda dersler haricinde Spor Kulübü tarafından Zayıflama Kursları, Pilates kursları ve Cimnastik çalışmaları yapılmaktadır.

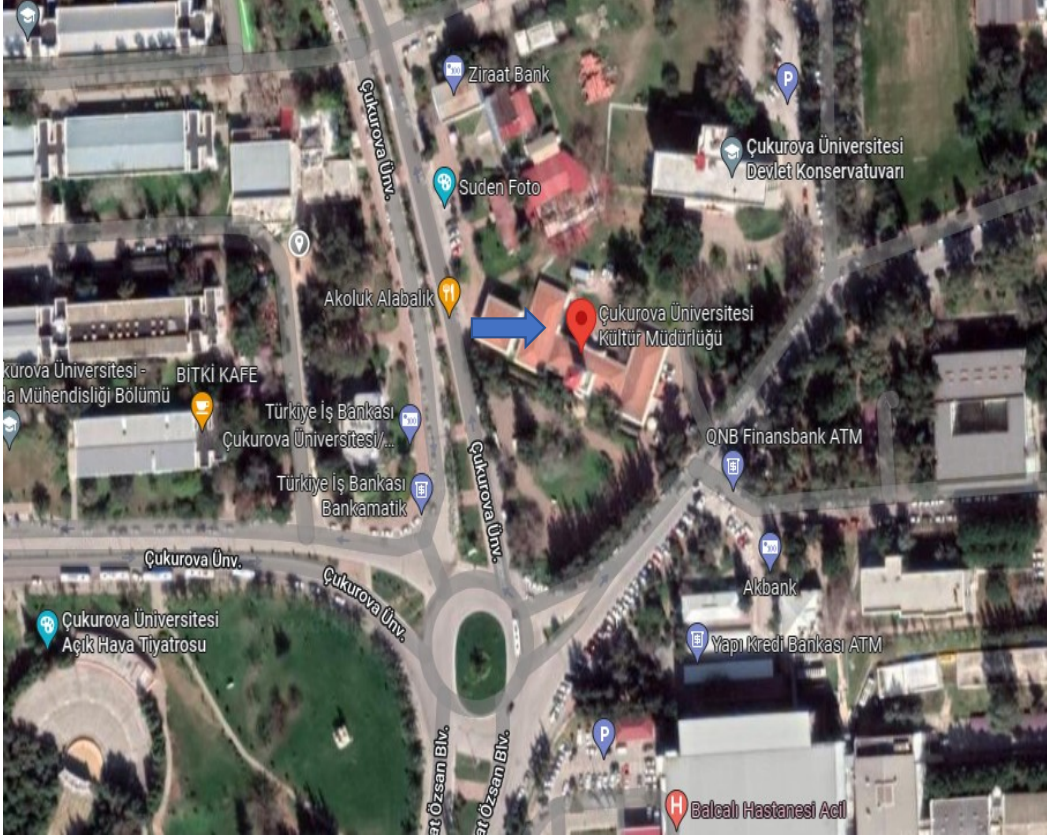


SPOR MÜDÜRLÜĞÜ

BİSİKLET EVİ HİZMETLERİ

- Üniveristemiz kampüsü içerisinde bulunan Ziraat Bankası binası yanında hizmet vermektedir.
- Çukurova Üniversitesi Bisiklet Evi'nden kiralanan bisiklet sözleşme/protokol ile öğrencinin zimmetine verilmektedir
- Bisiklet kiralamak için kaydı alınan öğrenci üzerine sadece 1 (bir) adet bisiklet verilebilmektedir.
- Bisiklet kiralama işlemi Müdürlüğümüze bağlı Bisiklet Evi tarafından kiralamak isteyen öğrenci ile karşılıklı protokol veya sözleşme imzalanarak kayıt altına alınır.
- Bisiklet kiralaması yapan öğrenci bisikleti kampüs içi veya dışında en az bir gün veya en fazla otuz takvim günü bisiklet kiralaması yaparak kullanabilmektedir.
- Bisiklet teslim edilirken ve teslim alınırken teknik kontrolden geçirilir. Teslim alma sırasında bisiklette veya donanımlarında parça değişimi gerektirecek bir arıza tespit edilirse protokol gereği bu parçanın ücreti bisikleti kiralayan kişi tarafından karşılanır.
- Bisiklet kiralaması yapan öğrencinin mezuniyeti halinde Bisiklet Evinden ilişik kesme işlemi yapılması zorunludur.
- Bir Bisiklet kiralama ücreti günlük 2,00-TL ' sıdır.

KÜLTÜR MÜDÜRLÜĞÜ



- Müdürlüğümüz, Sağlık Kültür ve Spor Daire Başkanlığına bağlı olarak faaliyetlerini yürütmektedir.
- Öğrencilerimize sosyal, kültürel ve sanatsal olarak hizmet vermektedir.
- Müdürlüğümüzde ;
 - Halk Oyunları Topluluğu
 - Drama Topluluğu
 - Dans Topluluğu
 - Türk Sanat Müziği Korusu
 - Türk Halk Müziği Korusu branşlarında eğitim verilmektedir.
- Müdürlüğümüz tarafından verilen eğitimlere Öğrenci Kayıt zamanı içerisinde şahsen veya online <https://kultur.cu.edu.tr/topluluk-basvurulari> linkinden başvuru formunu doldurarak kayıt yapılmaktadır.
- Kayıtlar sonrası eğitim-öğretim takvimi belirlenerek Müdürlüğümüz panolarından duyurusu yapılmaktadır.
- Müdürlüğümüz tarafından eğitim verilen branşlarda Türkiye genelinde yapılan dans gösterisi, konser, halk oyunları ve yarışmalara katılım sağlanmaktadır.

KÜLTÜR MÜDÜRLÜĞÜ



TÜRK SANAT MÜZİĞİ VE TÜRK HALK MÜZİĞİ KOROLARI

➤Üniversitemiz öğrencilerinden oluşan topluluk, eğitim ve öğretim dönemi içinde hafta sonları çalışmalarını yürütmektedir.

➤Bu çalışmaların sonucu olarak, dönem sonlarında konserler verilmektedir. Ayrıca il içinde ve dışında yapılan etkinliklere katılım sağlanmaktadır.



KÜLTÜR MÜDÜRLÜĞÜ



TÜRK HALK OYUNLARI TOPLULUĞU

- Türk Halk Oyunları Topluluğu, eğitim süresince hafta sonları ve hafta içinde adım çalışmalarını başlatmaktadır.
- Yöre öğretimi ve son olarak gösteriye yönelik çalışmalar yapar.
- Aynı zamanda Üniversitelerarası düzenlenen yarışmalara katılmaktadır.



DANS TOPLULUĞU

- Üniversitemiz öğrencilerinden dans toplulukları oluşmaktadır.
- Latin danslarından; Salsa, Baçhata, Rueda, Cha-Cha-Cha, Rumba, Tango, Vals, Modern Dans, Lirik Dans ve Show Dansa yönelik eğitsel çalışmalar yapılmaktadır.
- Yıl içerisinde üniversitemizde “Dünya Dans Günü” organizasyonunu gerçekleştirmekte ve çeşitli zamanlarda gösteriler yapılmaktadır.

KÜLTÜR MÜDÜRLÜĞÜ



DRAMA TOPLULUĞU

- Üniversitemiz öğrencilerinden oluşan Drama Topluluğu Tiyatro ve Dramaya yönelik eğitsel çalışmalar yapmaktadır.
- Her yıl “**27 Mart Dünya Tiyatrolar Günü**” haftasında hazırlamış oldukları oyunlarını sergilemektedirler.
- Ayrıca çeşitli ulusal festivallerde Üniversitemizi temsil etmektedir.



ÖĞRENCİ FAALİYETLERİ BİRİMİ



- Birimimiz İdari ofisi ve Kulüplere ait ofisler Kongre Merkezi Binası B Bloкта hizmet vermektedir.
- Üniversitemiz öğrencilerinin katılımı ile kurulan Öğrenci kulüplerinin faaliyetlerini yürütmektedir.
- Üniversitemiz öğrencilerinin belirli bir hedef doğrultusunda eğitim, sağlık, spor, sanat, sosyal, bilimsel, kültürel ve benzeri beceri faaliyetleri yürütmek amacıyla bir araya gelerek oluşturdukları öğrenci topluluklarıdır.
- Öğrencilerin, kampüs yaşamına, topluma, çevreye ve doğaya karşı sorumluluklarını geliştirmelerini sağlayacak projeler üretir ve öğrenci kulüpleri tarafından önerilen projeleri değerlendirir.
- Üniversitemizde, toplam 76 Öğrenci Kulübü bulunmaktadır. Bu Kulüplerde üye olarak bulunan öğrenci sayımız 7000 in üzerindedir.
- Öğrenci kulüplerimiz sosyal amaçlıdır ve öğrencilerimize boş zamanlarını ilgilendikleri alanlarda değerlendirme olanağını sunmaktadır.
- Her öğrenci kulübü küçük bir şirket modeli ile çalışmaktadır. Bu deneyim, öğrencilerimize, mezun olduktan sonraki hayatlarında bir kazanım olarak ayrıcalık sunmaktadır.

ÖĞRENCİ FAALİYETLERİ BİRİMİ ÖĞRENCİ KULÜPLERİ

- | | | | |
|--------------------------|--------------------------------------|------------------------------|---------------------------|
| 1 AKADEMİ VİZYON KULÜBÜ | 22 KIZILAY KULÜBÜ | 41 UZAY BİLİMLERİ VE | 60 KRİTİK ANALİTİK |
| 2 ARKEOLOJİ KULÜBÜ | 23 KORUMALI FUTBOL KULÜBÜ | ARAŞTIRMALARI KULÜBÜ | DÜŞÜNME KULÜBÜ |
| 3 ATATÜRKÇÜ DÜŞÜNCE | 24 OKÇULUK KULÜBÜ | 42 YAPI VE TASARIM KULÜBÜ | 61 KÜLTÜR VE EDEBİYAT |
| KULÜBÜ | 25 OTOMOTİV KULÜBÜ | 43 YENİLER KULÜBÜ | KULÜBÜ |
| 4 ATLI SPOR KULÜBÜ | 26 PROJE ARASTIRMA VE GELISTIRME | 44 YÖNEYLEM ARAŞTIRMA | 62 MÜHENDİSLİK MİMARLIK |
| 5 BİLİM VE FEN KULÜBÜ | KULUBU | KULÜBÜ | KULÜBÜ |
| 6 BİSİKLET KULÜBÜ | 27 PSİKOLOJİ KULÜBÜ | 45 BİYOMEDİKAL TEKNOLOJİLERİ | 63 NAR SANAT KULÜBÜ |
| 7 ÇİZGİ ROMAN | 28 SAĞLIK BİLİMLERİ ARAŞTIRMA KULÜBÜ | KULÜBÜ | 64 POPÜLER MÜZİK KULÜBÜ |
| 8 ÇUKUROVA PDR KULÜBÜ | 29 SAĞLIK ÖĞRENCİLERİ KULÜBÜ | 46 BRİÇ KULÜBÜ | 65 SATRANÇ KULÜBÜ |
| 9 DAĞCILIK KULÜBÜ | 30 SAVUNMA VE YÜKSEK TEKNOLOJİLER | 47 EKSTREM MOTOR SPORLARI | 66 SOSYALİST DÜŞÜNCE |
| 10 DOĞA VE ÇEVRE KULÜBÜ | KULÜBÜ | KULÜBÜ | KULÜBÜ |
| 11 ENGELSİZ HAYAT KULÜBÜ | 31 SİNEMA KULÜBÜ | 48 EŞLİ DANSLAR KULÜBÜ | 67 TOPLUMSAL FARKINDALIK |
| 12 ERASMUS ÖĞRENCİLERİ | 32 SİNERJİ KULÜBÜ | 49 DİPLOMASİ KULÜBÜ | KULÜBÜ |
| KULÜBÜ | 33 TARIM VE GIDA KULÜBÜ | 50 FÜTÜRİZM KULÜBÜ | 68 TÜRKİSTAN KÜLTÜRÜNÜ |
| 13 FOTOĞRAFCILIK KULÜBÜ | 34 TARİH KULÜBÜ | 51 GENÇ EĞİTİMCİLER KULÜBÜ | TANITMA KULÜBÜ |
| 14 GENÇ MÜHENDİSLER | 35 TEKSTİL VE MODA KULÜBÜ | 52 GENÇ LİDERLER KULÜBÜ | 69 YAYIN KULÜBÜ |
| KULÜBÜ | 36 TİYATRO KULÜBÜ | 53 GRAFİK TASARIM KULÜBÜ | 70 E-SPOR KULÜBÜ |
| 15 GİRİŞİMCİLİK KULÜBÜ | 37 TOPLUM GÖNÜLLÜLERİ KULÜBÜ | 54 HAVACILIK KULÜBÜ | 71 KALİTE ELÇİLERİ KULÜBÜ |
| 16 GO KULÜBÜ | 38 TOPLUMSAL ARAŞTIRMALAR KULÜBÜ | 55 İKTİSAT KULÜBÜ | 72 GENÇ YERYÜZÜ |
| 17 HAYVAN DOSTLARI | 39 TURAN DÜŞÜNCE KULÜBÜ | 56 İNSAN VE TOPLUM KULÜBÜ | DOKTORLARI KULÜBÜ |
| KULÜBÜ | 40 ULUSLAR ARASI ÜNİVERSİTE GENÇLİĞİ | 57 İSTATİSTİK ARAŞTIRMA | 73 GENÇ YEŞİLAY KULÜBÜ |
| 18 HUKUK KULÜBÜ | KULÜBÜ | KULÜBÜ | 74 FELSEFE KULÜBÜ |
| 19 İEEE KLÜBÜ | | 58 İŞLETME KULÜBÜ | 75 MAVİ KELEBEKLER |
| 20 KANSERE GÜLÜMSE | | 59 KADIN ÇALIŞMALARI KULÜBÜ | KULÜBÜ |
| KULÜBÜ | | | 76 ECZACILIK KULÜBÜ |

ÖĞRENCİ FAALİYETLERİ BİRİMİ ÖĞRENCİ KULÜPLERİ ETKİNLİK ÖRNEKLERİ

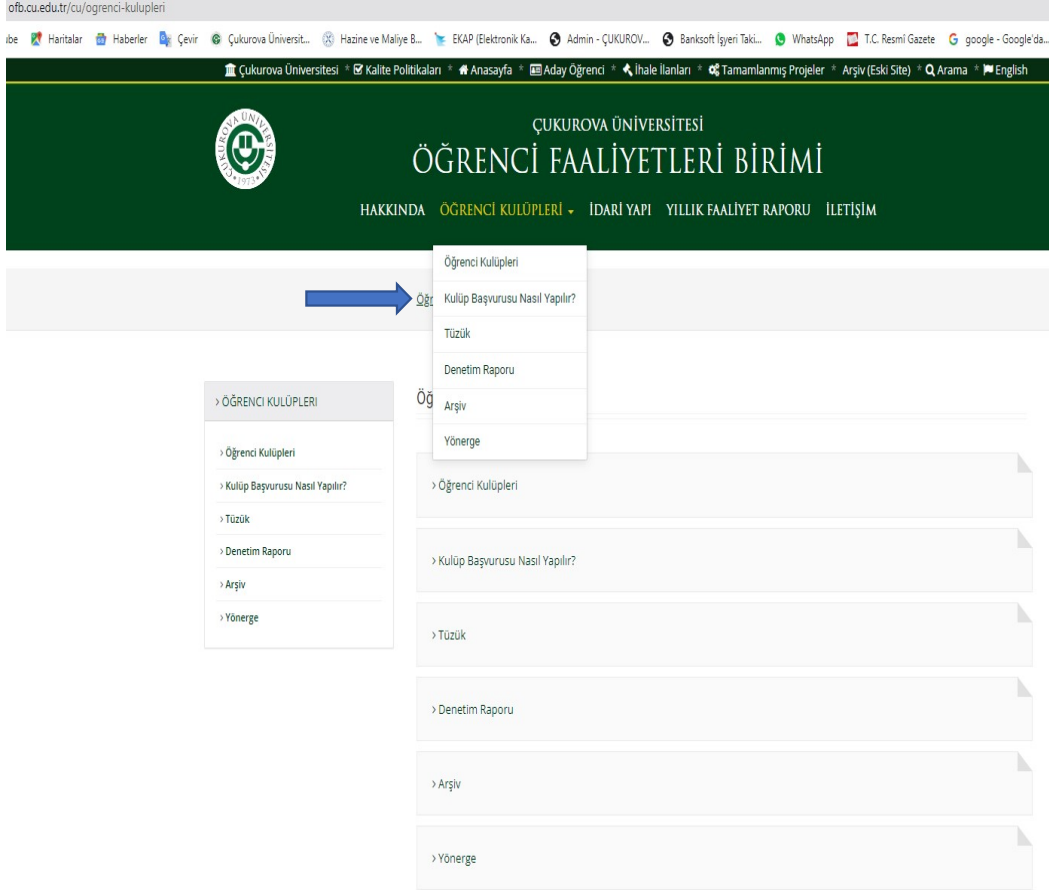


ÖĞRENCİ FAALİYETLERİ BİRİMİ (ÖFB)

ÖĞRENCİ KULÜPLERİNE NASIL ÜYE OLUNUR?

- Öğrenci Kulüpler Kuruluş, Çalışma usul ve esasları yönergesi doğrultusunda faaliyet gösterirler.
- Birimimizce her eğitim- öğretim yılı başlangıcında bütün kulüplerin kendilerini yeni gelen öğrencilerine tanıttıkları “Tanıtım Standı Haftası” düzenlenir.
- Merkezi Kafeterya Öğrenci Yemekhanesi önündeki alanda gerçekleştirilen bu etkinlik sayesinde tüm kulüpler stand açarak kulüpler kendilerini tanıtır ve üye olmak isteyenlerin kulüp üyeliklerini gerçekleştirirler.
- Üyelik için her kulüp yönetiminin belirlemiş olduğu ve üyeler tarafından makbuz karşılığında yılda 1 kez olmak üzere üyelik aidatı öderler bunun yanı sıra bir adet fotoğraf ve kimlik bilgilerini de kayıt için kulüp yönetimine verirler.
- Birimimiz tarafından bu etkinlikten sonra kulüplerin tüm defterleri ve kayıtları tarafımızca kontrol edilir ve yapılacak olan Genel Kurul sonrası seçilen yeni yönetime verilmek üzere teslim alınır.
- Her kulüp tanıtım standı haftası sonrasında birimimiz gözetiminde Genel Kurulunu yapar ve her öğrenci yönetim kadrosu için aday olabilir.
- Seçilen yeni yönetim mevzuatları gereği gerekli evrakları hazırlayıp birimize teslim etmekle yükümlüdür. Bu evrakları teslim eden kulüp yönetimlerine daha önce birimize vermiş oldukları defterleri ve kayıtları tutanak karşılığında zimmetli olarak teslim edilir. Bu zaman zarfında kulüpler (Genel Kurul ile İstenilen evrakları teslim ettikleri tarih arasında) yeni üye kaydı alamazlar. (makbuzları ve defterleri ÖFB’de olduğu için)
- Bunun haricinde üniversitemiz öğrencileri yıl içerisinde istedikleri tarihte istedikleri kulübe üye olma hakkına sahiptirler.
- Mezun olan öğrencilerimiz ise diledikleri taktirde fahri üye olarak kulüp üyeliklerini devam ettirebilir ama yönetime dahil olamazlar.

ÖĞRENCİ FAALİYETLERİ BİRİMİ (ÖFB)



ÖĞRENCİLERİMİZ KULÜPLER İLE NASIL İLETİŞİME GEÇEBİLİR

➤ Bütün Kulüplerimizin Kongre Merkezi Binası içerisinde birer ofisleri bulunmakta olup, buralardan kulüplerle ilgili konularda iletişime geçebilirler.

➤ İletişim konusunda Öğrenci Faaliyetleri Birimine başvuran tüm öğrencilerin kulüp yönetimleri ile bağlantı kurmaları sağlanır.

➤ Ayrıca bütün kulüpler yıl içerisinde faaliyetleri hakkında bilgi vermek ve kulüplerine yeni üyeler almak üzere üniversite içerisinde birden fazla noktada bireysel standlar açarak üye adayları ile iletişimi sağlarlar.,

YENİ BİR ÖĞRENCİ KULÜBÜ KURMAK İÇİN NE GEREKİR

➤ Yeni bir öğrenci kulübü kurmak isteyen öğrencilerimiz başvurularını ofb.cu.edu.tr web adresi Kulüp Başvurusu Nasıl Yapılır sekmesinden bilgi alabilmektedir.

ÖĞRENCİ KANTİNLERİ

Üniversitemiz de ;

- Merkez R1 Kantini (Eğitim Fakültesi yanı)
- Doğa Kafe (İktisadi ve İdari Bilimler Fakültesi yanı)
- Target Kafe (Kampüs Ziraat Bankası karşısı)
- Konservatuvar Kantini
- Sağlık Bilimleri Fakültesi Kantini
- Spor Kafe (Üniversite Migros Market arkası)
- Abdi Sütçü Sağlık Hizmetleri Meslek Yüksekokulu Kantini
- Eczacılık Fakültesi Kantini
- Hukuk Fakültesi Kantini
- Güzel Sanatlar Fakültesi Kantini
- İletişim Fakültesi Kantini
- Balcalı Hastanesi Onkoloji Kantini
- Kongre Merkezi Tıp Fakültesi Kantini

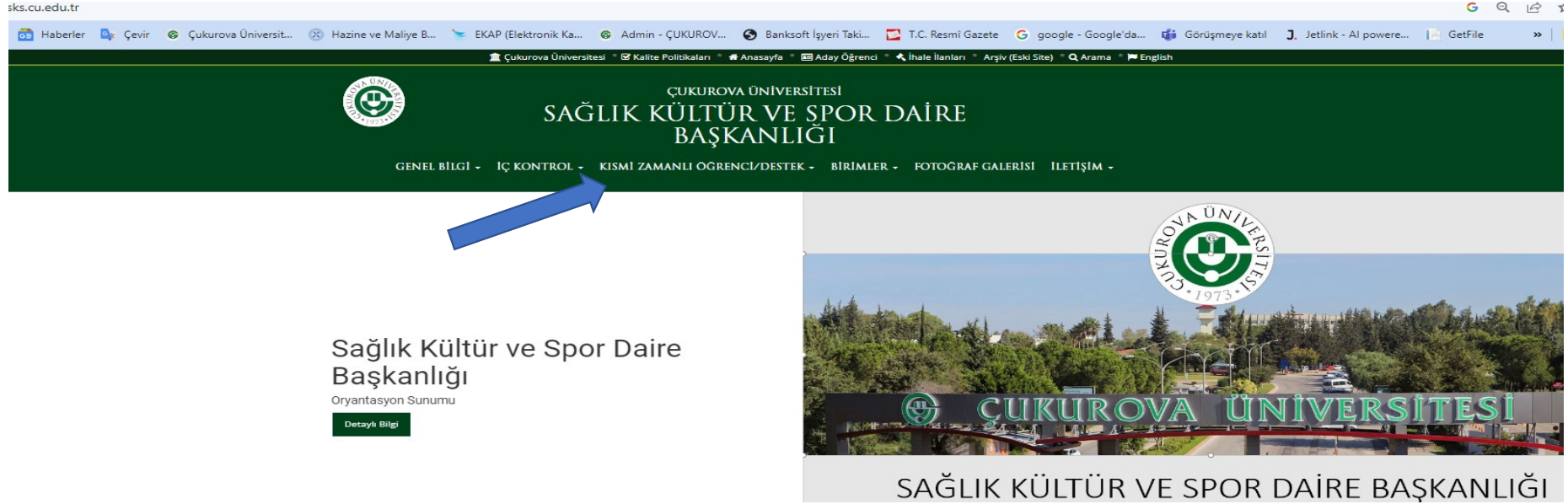
ÖĐRENCİ KANTİNERİ

- Sağlık Kùltür ve Spor Daire Başkanlığımıza bađlı 13 adet kantin bulunmaktadır.
- Üniversitemiz öğrencilerinin gün içerisinde uygun fiyatlarla gıda ve içecek ihtiyaçlarını karşılamaları, boş vakitlerinde arkadaş ortamında toplu olarak kaynaşmalarını sağlamak amacıyla üniversitemizin muhtelif noktalarında öğrenci kantinlerimiz bulunmaktadır.
- Kantinlerimizde sıcak / sođuk içecek, paketli ürün (bisküvi, çikolata, kek, kraker vb.) ve tost satışı yapılmaktadır.
- Kantinlerde ürün satışı kredi kartıyla yapılmaktadır.

ÖĞRENCİ KANTİNLERİ



KISMİ ZAMANLI ÖĞRENCİ



The screenshot shows the website of Çukurova University's Health, Culture and Sports Department. The header is green with the university logo and the text 'ÇUKUROVA ÜNİVERSİTESİ SAĞLIK KÜLTÜR VE SPOR DAİRE BAŞKANLIĞI'. A navigation menu includes 'GENEL BİLGİ', 'İÇ KONTROL', 'KISMİ ZAMANLI ÖĞRENCİ/DESTEK', 'BİRLİMLER', 'FOTOĞRAF GALERİSİ', and 'İLETİŞİM'. A blue arrow points to the 'KISMİ ZAMANLI ÖĞRENCİ/DESTEK' menu item. Below the header, there is a section titled 'Sağlık Kültür ve Spor Daire Başkanlığı' with a sub-section 'Oryantasyon Sunumu' and a 'Detaylı Bilgi' button. To the right, there is a banner image of the university entrance with the text 'SAĞLIK KÜLTÜR VE SPOR DAİRE BAŞKANLIĞI'.

Öğrencilerimizin, Üniversitemizin çeşitli birimlerinde kısmi zamanlı işlerde görev almaları sağlanarak, mezuniyet sonrası kariyer ve iş hayatına dair tecrübeler elde etme olanağı sunulmaktadır.

KISMİ ZAMANLI ÖĞRENCİ

- Üniversitemiz bünyesinde eğitim alan maddi durumu zayıf öğrencilere destek amacıyla çeşitli burs hizmetleri verilmektedir. Kısmi Zamanlı Çalışma modeli de öğrencilere sağlanan maddi desteklerden biridir.
- Kısmi Zamanlı Öğrenci çalıştırmak isteyen birimler Sağlık Kültür ve Spor Daire Başkanlığına talep ettikleri öğrenci sayı ve niteliklerini resmi yazışmalarla bildirirler.
- Öğrenci talepleri uygun görülen birimler Kısmi Zamanlı Öğrenci modülünden giriş yaparak ilan edilmesi istenen öğrenci sayıları, nitelikleri, başvuru süresi, mülakat yeri ve zamanı gibi bilgileri doldururlar.
- Öğrenci talebi uygun görülen birimlerin ilan metni kontrol edilerek ilanı uygun görülenler onaylanır. Onaylanan ilanla ilgili bilgiler burslar modülünde kayıtlı öğrencilere mesaj yoluyla iletilir.
- Kısmi Zamanlı Çalışmak isteyen öğrencilerimiz Cukurova Üniversitesi Sağlık Kültür ve Spor Daire Başkanlığı Web sks.cu.edu.tr adresinden Kısmi zamanlı Öğrenci Başvuru/Destek Modülüne girerek burslar sekmesinden yeni kayıt oluşturmaları gerekmektedir.
- Yeni kayıt oluşturan öğrenciler sisteme girerek doldurulması istenen (Kişisel Bilgiler, Eğitim, Aile, Bilgi Becerilerini, İş deneyimleri vb.) bilgileri burslar modülüne kayıt ederler.
- Bununla beraber öğrenciler Sağlık Kültür ve Spor Daire Başkanlığının Web sayfasında bulunan Kısmi Zamanlı Öğrenci Destek Modülü içerisindeki ilanlar kısmından yayınlanan ilanları da görebilirler.
- Kısmi Zamanlı Çalışmak isteyen öğrenciler açılan ilanlara burslar modülü üzerinden başvuruda bulunur.
- Mülakat tarihinde öğrenciler birimin ilanda belirtmiş olduğu gün, saat ve yerde mülakata girerler.
- Mülakat sonucunda hak kazanan öğrencilerin isim listesi bir tutanakla Sağlık Kültür ve Spor Daire başkanlığına iletilir.

KISMİ ZAMANLI ÖĞRENCİ

Mülakat sonunda hak kazanan öğrenciler

- Öğrenci Belgesi
- Vesikalık Resim
- Disiplin cezası alıp almadığına dair belge
- E devletten veya SGK dan alınmış güncel tarihli Sağlık Provizyon Belgesi
- Kampüs Kartlarına ait IBAN numarası
- Kimlik Fotokopisi
- Kısmi Zamanlı Öğrenci Çalıştırma Sözleşmesi (Daire Başkanlığında verilecektir.)

➤ Belgelerden 1 er adet hazırlayarak imzaya sunulmak üzere Üniversitemiz Rektörlük İdari Birimler binası içerisinde bulunan Sağlık Kültür ve Spor Daire Başkanlığında bulunan Kısmi Zamanlı Öğrenci Çalıştırma Birimine teslim edeceklerdir.

➤ Sağlık Kültür ve Spor Daire Başkanı' nın onayından çıkan belge sahibi öğrenciler İş Kazası ve Meslek Hastalıklarına Karşı Sigorta girişi yapılmak üzere Kısmi Zamanlı Öğrenci Çalıştırma Birimine gelirler. Sigorta girişleri yapılan öğrenciler sigorta girişini takip eden ilk iş gününde kısmi zamanlı olarak çalışmaya başlarlar. Kısmi zamanlı çalışan öğrenciler herhangi bir sağlık probleminde dolayı rapor almaları durumunda raporlarını çalıştıkları birime teslim etmek zorundadırlar. Raporlu olduğu süre zarfında öğrenciler çalışamazlar.

➤ Kısmi Zamanlı olarak çalışmaya başlayan öğrenciler haftada 15 saat ayda toplamda 35 saat çalışmaktadır. Saat ücreti 59,62 TL' dir,

➤ Yılda ortalama 300 öğrenci Kısmi Zamanlı olarak çalışmaktadır.

ÖĞRENCİ YEMEK BURSU VE DİĞER BURS İMKANLARI

ÖĞRENCİ YEMEK BURSUSU

- Üniversitemiz Sağlık Kültür ve Spor Daire Başkanlığı tarafından her eğitim öğretim yılı içerisinde 1.000 öğrenciye ücretsiz yemek bursu verilmektedir.
- Ücretsiz yemek bursu verilecek öğrencilerin kontenjan dağılımı her yıl Eylül ayında Üniversitemiz senatosunda görüşülerek yemek bursu verilebilir kararına bağlanır.
- Başvuru yapmak isteyen öğrenciler [ÇÜBİS](#) sisteminden adresinden başvurularını yapabilirler.
- Başvurular Burs ve Sosyal Yardımlar Koordinasyon Kurulu tarafından değerlendirilir ve burs alacak öğrenciler belirlenir.
- Burs verilecek öğrenciler Fakülte ve Yüksekokullara yazı ile bildirilir.
- Listeler Merkezi Öğrenci Yemekhanesinde öğrencilere ilan edilir.

ÖĞRENCİLERE YÖNELİK DİĞER BURS İMKANLARI

- Öğrenci bursu verecek gerçek veya tüzel kişiler tarafından Sağlık Kültür ve Spor Daire Başkanlığına burs teklifi gönderilir.
- Gelen tekliflere uygun olarak Üniversitemiz (www.cu.edu.tr) web sayfasında ilan edilir ve birimlere yazı ile duyurulur.
- Burs başvuruları teklif veren Kurum tarafından belirlenen internet adresi üzerinden yapılır.
- Değerlendirme, burs verecek Kurum temsilcisi ve Üniversitemiz mensubu temsilcilerden oluşan komisyon tarafından bursiyer adayları ile online mülakat yoluyla gerçekleştirilir.
- Kurum tarafından burs verilmesi uygun görülen öğrenci bilgileri Üniversitemiz Sağlık Kültür ve Spor Daire Başkanlığına bildirilir.
- Her yıl Şubat ve Eylül aylarında öğrencilerin başarı bilgileri burs veren kuruma gönderilir.
- Burs veren Kurum tarafından; burs verilen öğrencilerin Kurum tarafından belirlenen kriterlere uygun olarak devam etmemesi durumunda öğrencilerin bursu kurum tarafından iptal edilebilir.



Dinlediğiniz için teşekkürler...

20/08/2023

Sağlık Kültür ve Spor Daire Başkanlığı

www.cu.edu.tr