



ÇUKUROVA ÜNİVERSİTESİ

2023 Yılı

*Ceyhan Meslek Yüksekokulu
Birim Faaliyet Raporu*

Ocak 2023
ADANA

Çukurova Üniversitesi
Ceyhan Meslek Yüksekokulu
ceyhanmyo@cu.edu.tr

İçindekiler

BİRİM YÖNETİCİSİ SUNUŞU	HATA! YER İŞARETİ TANIMLANMAMIŞ.
I- GENEL BİLGİLER	5
A- MİSYON VE VİZYON	HATA! YER İŞARETİ TANIMLANMAMIŞ.
B- YETKİ, GÖREV VE SORUMLULUKLAR	HATA! YER İŞARETİ TANIMLANMAMIŞ.
C- İDAREYE İLİŞKİN BİLGİLER	HATA! YER İŞARETİ TANIMLANMAMIŞ.
1- Fiziksel Yapı	Hata! Yer işareti tanımlanmamış.
2- Teşkilat Yapısı	7
a- Akademik Yapı	Hata! Yer işareti tanımlanmamış.
b- İdari Yapı	8
3- Teknoloji ve Bilişim Altyapısı	10
4- İnsan Kaynakları	11
a- Akademik Personel	Hata! Yer işareti tanımlanmamış.
b- İdari Personel	Hata! Yer işareti tanımlanmamış.
5- Sunulan Hizmetler	13
a- Eğitim-Öğretim Hizmetleri	Hata! Yer işareti tanımlanmamış.
b- Araştırma ve Geliştirme Hizmetleri	13
c- Sağlık Hizmetleri	14
d- İdari Hizmetler	14
e- Kültür ve Sanat Hizmetleri	14
f- Kütüphane Hizmetleri	15
g- Spor Hizmetleri	15
h- Kafeterya Hizmetleri	15
i- Diğer Hizmetler	15
6- Yönetim ve İç Kontrol Sistemi	15
D- DİĞER HUSUSLAR	15
II- AMAÇ VE HEDEFLER	16
A- TEMEL POLİTİKALAR VE ÖNCELİKLER	HATA! YER İŞARETİ TANIMLANMAMIŞ.
B- BİRİMİN STRATEJİK PLANDA YER ALAN AMAÇ VE HEDEFLER	HATA! YER İŞARETİ TANIMLANMAMIŞ.
C- DİĞER HUSUSLAR	HATA! YER İŞARETİ TANIMLANMAMIŞ.
III- FAALİYETLERE İLİŞKİN BİLGİ VE DEĞERLENDİRMELER	18
A- MALİ BİLGİLER	18
1- Bütçe Uygulama Sonuçları	18
2- Temel Mali Tablolara İlişkin Açıklamalar	18
3- Mali Denetim Sonuçları	Hata! Yer işareti tanımlanmamış.
4- Diğer Hususlar	18
B- PERFORMANS BİLGİLERİ	18
1- Program, Alt Program, Faaliyet Bilgileri	18
2- Performans Sonuçlarının Değerlendirilmesi	20
3- Stratejik Plan Değerlendirme Tabloları	23
4- Performans Bilgi Sisteminin Değerlendirilmesi	25
5- Diğer Hususlar	25
IV- KURUMSAL KABİLİYET VE KAPASİTENİN DEĞERLENDİRİLMESİ	25
A- ÜSTÜNLÜKLER	25
B- ZAYIFLIKLAR	26
C- DEĞERLENDİRME	26
V- ÖNERİ VE TEDBİRLER	26
EKLER	27
EK-1 HARCAMA YETKİLİSİ İÇ KONTROL GÜVENCE BEYANI	27

BİRİM YÖNETİCİSİ SUNUŞU

Çukurova Üniversitesi Ceyhan Meslek Yüksekokulu, kurulduğu 1976 yılından günümüze yetiştirdiği binlerce mezunuyla ekonomik sektörlerimizin ara insan gücü gereksinimine büyük katkılar sağlamış köklü bir eğitim kurumudur. Geride bırakılan 45 yılın kurumsal birikimi, mezun ve yeni öğrencilerimizi ve öğretim elemanlarımızı bir araya getiren son derece değerli bir sosyal sermayedir.

2023 eğitim ve öğretim yılı içerisinde bu kurumsal birikimin daha da geliştirilmesi; huzur içinde bir eğitim ve öğretim hizmeti sunulması; öğrencilerimizin, öğretim elemanlarımızın ve memurlarımızın potansiyellerinin etkinleştirilmesi için formel eğitim yanında bir dizi sosyal ve kültürel aktiviteler de başarıyla gerçekleştirilmiş ve gerçekleştirilecektir.

Ceyhan Meslek Yüksekokulu bünyesinde Bilgisayar Programcılığı, Tarım Makineleri, İnşaat Teknolojisi, Elektrik, Pazarlama ve Reklamcılık, Büro Yönetimi ve Yönetici Asistanlığı, Muhasebe ve Vergi Uygulamaları, Sivil Savunma ve İtfaiyecilik programlarında 1392 öğrenci öğrenim görmektedir. Eğitim ve öğretimin etkin biçimde sürdürülebilmesi için Yüksekokulumuzun fiziksel alt yapısının geliştirilmesi yönündeki çalışmalarımız 2023 Yılı içerisinde de artarak devam etmiştir.

Bu süreçte akademik ve idari personelimizin ve mali kaynaklarımızın etkin, ekonomik ve verimli olarak kullanımına büyük önem verilmiştir.



Prof. Dr. Deniz YILDIRIM

Yüksekokul Müdürü

GENEL BİLGİLER

I- GENEL BİLGİLER

A- MİSYON VE VİZYON

Sanayi, tarım ve hizmet sektörlerinin büyük ihtiyaç duyduğu, kendine özgüveni olan, bilgisayar kullanabilen, hata bulma, problem çözme, doğru karar verme, işlem ve fonksiyonları planlama becerilerine sahip, işletme ve işyerlerinin ihtiyaçlarına uygun mesleki bilgileri kullanarak işlerin daha verimli yapılmasını sağlayan, Atatürk İlke ve İnkılaplarına yürekten bağlı, demokratik ve laik Cumhuriyet kavramlarından ödün vermeyen, insan hak ve özgürlüklerine saygılı, çalışkan ve topluma yararlı teknik ve meslek elemanları yetiştirmektedir.

Sanayi, tarım ve hizmet sektörlerinin ihtiyaç duyduğu yönde teknolojik gelişmeleri izleyebilen ve uygulayabilen yüksek nitelikli ara eleman yetiştirilmesi amacıyla gerekli ortamı sağlayıp, ülkemizde ve bölgemizde mensubu olmaktan övünç duyulacak bir meslek yüksekokulu olmaktadır.

B- YETKİ, GÖREV VE SORUMLULUKLAR

Yetki: 2547 sayılı Yasa ve Akademik Teşkilat Yönetmeliği hükümlerine göre Yüksekokulun yönetiminden Yüksekokul Müdürü yetkili ve sorumludur. Yüksekokul Müdürüne yardımcı olmak üzere, iki müdür yardımcısı, akademik faaliyetlerin yürütülmesinde sekiz Bölüm Başkanı, Yüksekokuldaki idari personelin sevk ve idaresini sağlayan bir Yüksekokul Sekreteri görev yapmaktadır.

Görev: Yüksekokul Müdürü, Yüksekokul Yönetim Kurulu ile Yüksekokul Kuruluna başkanlık etmektedir. 5018 sayılı Yasa gereğince Yüksekokulumuzun Harcama Yetkilisi olarak görev yapmaktadır.

Yüksekokul Sekreteri, idari büroların sevk ve idaresiyle görevlidir. Ayrıca 5018 sayılı Yasa gereğince Yüksekokul Harcama Yetkilisinin direktifleri doğrultusunda Gerçekleştirme Görevlisi olarak görev yapmaktadır.

Sorumluluklar: Yüksekokul Müdürü, Yüksekokulun sevk ve idaresi ile 5018 sayılı Yasa gereğince Yüksekokulun Harcama Yetkilisi olarak da mali kaynakların amaca uygun kullanımını sağlamaktan sorumludur.

Yüksekokul Sekreteri, Yüksekokul idari örgütünün başı olarak idari büroların tüm faaliyetlerinden sorumludur. Ayrıca 5018 sayılı Yasa gereğince Gerçekleştirme Görevlisi olarak Yüksekokul Müdürünün (Harcama Yetkilisinin) talimatları doğrultusunda mali kaynakların harcanması için hazırlık yapmak, lüzumlu belgeleri düzenlemek, Strateji Geliştirme Dairesi Başkanlığı Muhasebe Yetkilisine bildirilmesini sağlamaktan sorumludur.

C- İDAREYE İLİŞKİN BİLGİLER

1- Fiziksel Yapı

114.778 m² açık 8875 m² kapalı alana sahip olan Yüksekokulda 19 derslik, 3 Bilgisayar Laboratuvarı, 3 Elektrik Laboratuvarı, 1 İnşaat Laboratuvarı, 1 Sivil Savunma ve İtfaiyecilik Laboratuvarı, 2 atölye, 1 adet, ses ve görüntü sistemlerine sahip 220 koltuk kapasiteli konferans salonu olup, Yüksekokulun tüm ofis, laboratuvar ve atölyelerinde bulunan bilgisayarlar Internet ağına kablolu ve kablosuz olarak bağlıdır. Bunların yanı sıra Yüksekokul kampusu içerisinde okuma salonu, kütüphane, hobi ve sanatsal etkinlikler için uygun salonlar, yemekhane, kantin spor alanları ve 10 dairelik lojman bulunmaktadır.

Okulumuzda makam aracı olarak hizmet veren 1 adet otomobil, öğrenci uygulamaları ve ekim dikim faaliyetlerinde kullanılmakta olan 2 adet traktör mevcuttur.

Kapalı alanlara ilişkin bilgiler aşağıdaki tabloda gösterilmiştir

HİZMET BİNASI ALANLARI	ADET	KAPALI ALAN MİKTARI (m ²)	KAPASİTE (Kişi)
EĞİTİM ALANLARI			
Sınıf	18	1619	1315
Amfi	-	-	-
Toplantı Salonu	1	62	35
Konferans Salonu	1	500	225
Bilgisayar Laboratuvarı	3	223	60
...			
SOSYAL ALANLAR			
Öğrenci Yemekhanesi	1	300	150
Personel Yemekhanesi			
Kütüphane	1	61	
Kantin	1	100	60
Kafeterya			
Dolu Lojman			
Boş Lojman	10		
Misafirhane			
Sinema Salonu			
Dinlenme Tesisleri			
Öğrenci Kulüpleri			
Mezun Öğrenciler Derneği			
Okul Öncesi (Anaokul)			
İlköğretim Okulu (Hastanede yatan çocuklar için)			
...			
KAPALI SPOR ALANLARI			
Yüzme Havuzu			
Basketbol Sahası			
Voleybol Sahası			
Kondisyon Salonu			
Güreş Antrenman Salonu			
Spor Salonu			
Kürek Evi			
Jimnastik Salonu			
Masa Tenisi Salonu	1		
...			
İDARİ ALANLAR			
Akademik Personel Çalışma Ofisi	25	475	25

İdari Personel Çalışma Ofisi	11	400	18
Ambar	1	50	
Arşiv	2	90	
Atölyeler	1	1040	
...			
SAĞLIK ALANLARI			
Acil Servis			
Yoğun Bakım			
Ameliyathane			
Poliklinik			
Klinik			
Laboratuvar			
Eczane			
Radyoloji Alanı			
Nükleer Tıp Alanı			
Sterilizasyon Alanı			
Hemodiyaliz			
Mutfak			
Çamaşırhane			
Teknik Servis			
Kan Merkezi			
Yanık Ünitesi			
Onkoloji			
...			
DİĞER ALANLAR			
...			

Açık spor tesislerine ilişkin bilgiler aşağıdaki tabloda gösterilmiştir.

AÇIK SPOR TESİSİ TÜRÜ	ADET	ALAN (m ²)
Basketbol Sahası	2	
Voleybol Sahası	1	
Kum Saha (Futbol, Hentbol, Voleybol)	1	6000

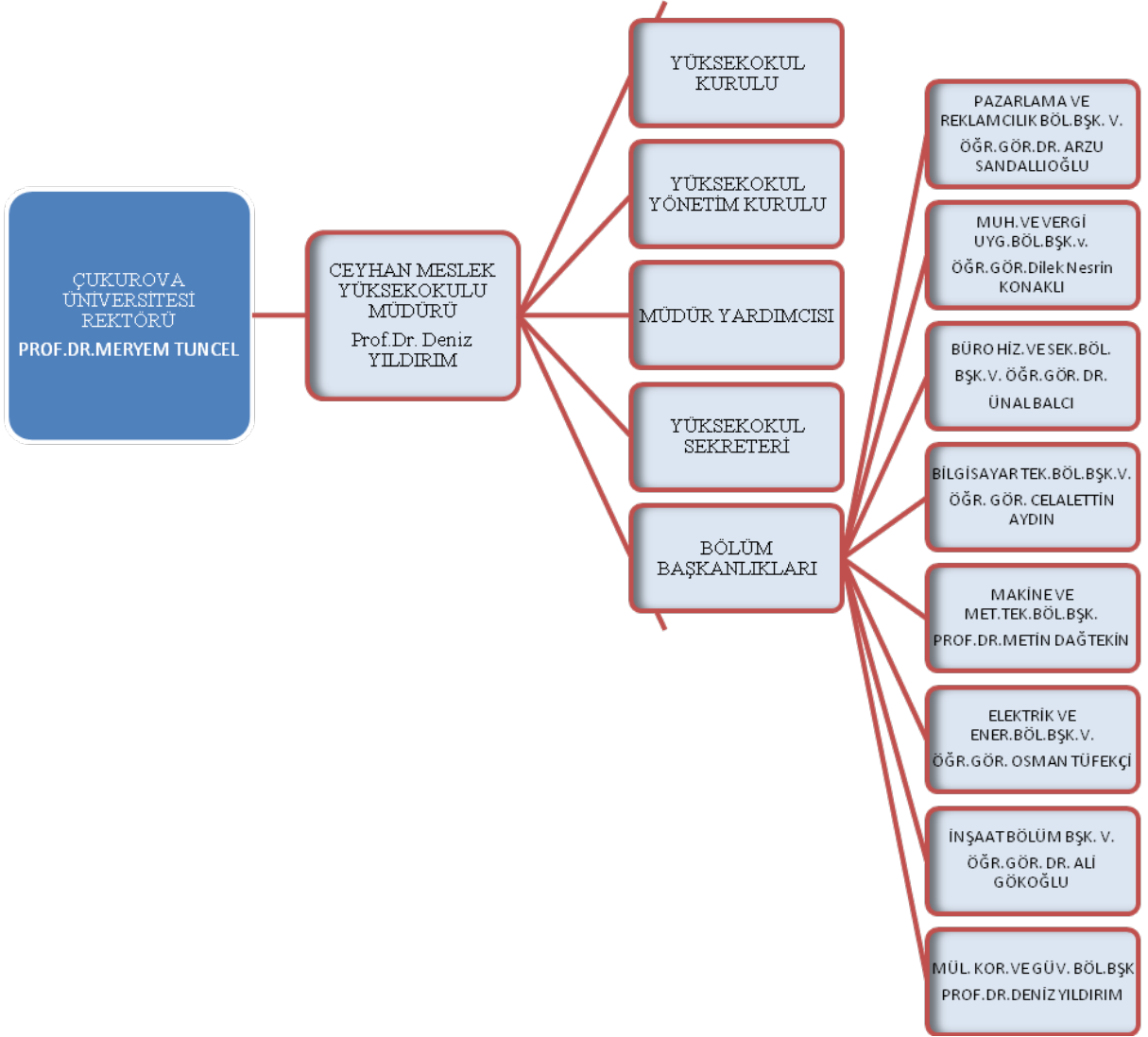
Taşıtlara ilişkin bilgiler aşağıdaki tabloda gösterilmiştir.

(T) CETVELİ SIRA NO	TAŞITIN CİNSİ	MEVCUT TAŞIT SAYISI	HİZMET ALIMıyla KULLANILAN TAŞIT SAYISI
T1-a (1)	Binek otomobil	1	1
	TOPLAM	1	1

Akdemik Yapısı

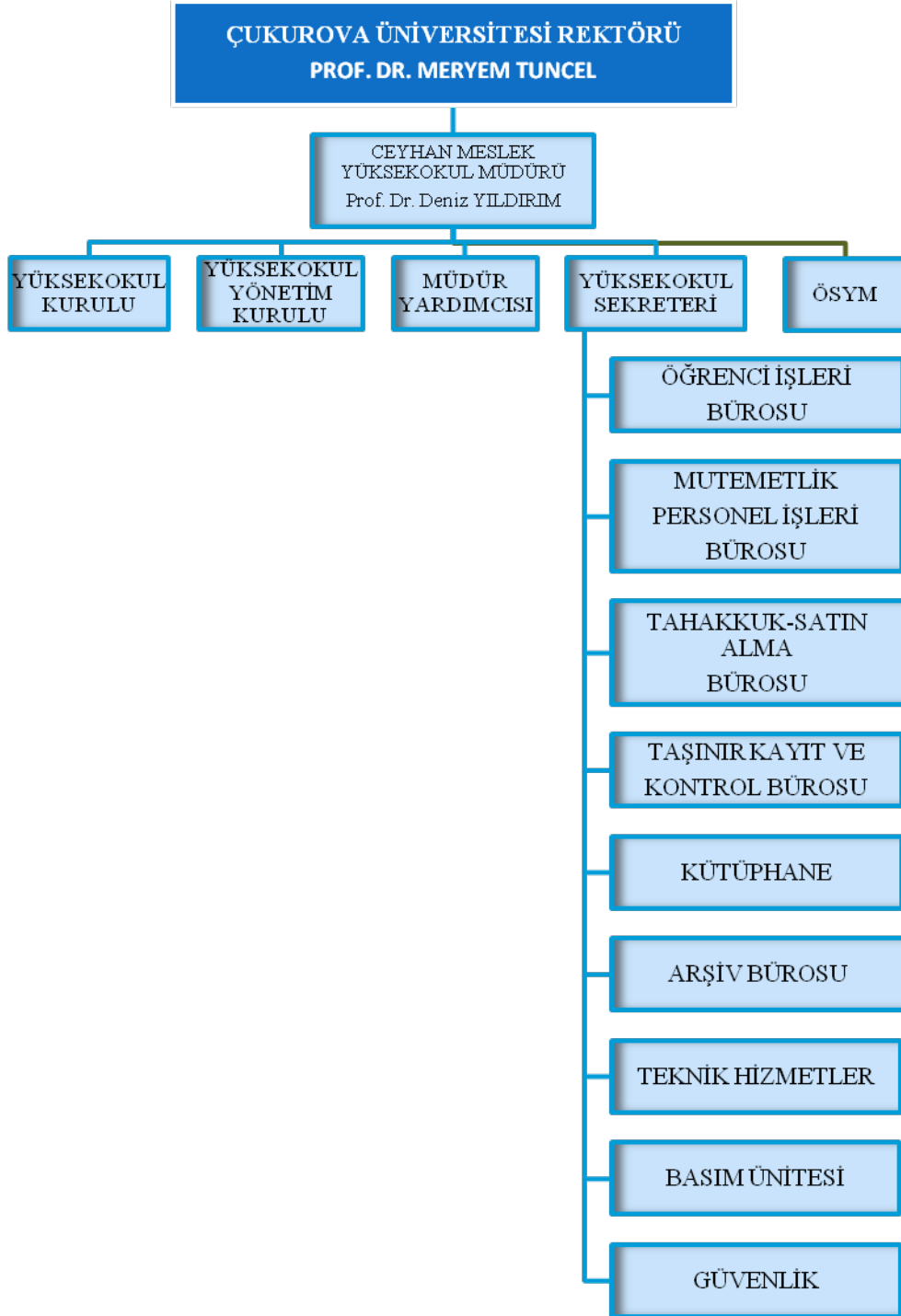
Yükseköğretim Müdürü' ne bağlı olarak 1 Müdür Yardımcısı ve 1 Yükseköğretim Sekreteri görev yapmaktadır.

Okulumuzda Pazarlama ve Reklamcılık Bölüm Başkanlığı altında Pazarlama Programı, Muhasebe ve Vergi Uygulamaları Bölüm Başkanlığı altında Muhasebe ve Vergi Uygulamaları Programı, Büro Hizmetleri ve Sekreterlik Bölüm Başkanlığı altında Büro Yönetimi ve Yönetici Asistanlığı Programı, Bilgisayar Teknolojileri Bölüm Başkanlığı altında Bilgisayar Programcılığı Programı, Makine ve Metal Teknolojileri Bölüm Başkanlığı altında Tarım Makineleri Programı, Elektrik ve Enerji Bölüm Başkanlığı altında Elektrik Programı, İnşaat Bölüm Başkanlığı altında İnşaat Teknolojisi Programı ve Mülkiyet Koruma ve Güvenlik Bölüm Başkanlığı altında Sivil Savunma ve İtfaiyecilik programı olmak üzere 8 Ön Lisans Programını mevcuttur.



Yüksekokul Sekreterliğine bağlı olarak 9 büroda idari işler yürütülmektedir.

İdari Teşkilat Şeması



2- Teknoloji ve Bilişim Altyapısı

Bilgi ve teknolojik kaynaklara ilişkin bilgiler aşağıdaki tabloda gösterilmiştir.

Hesap Kodu	I. Düzey Kodu	II. Düzey Kodu	III. Düzey Kodu	IV. Düzey Kodu	Taşınır Kod Listesi	ADET
255	02	01	01	01	Masaüstü Bilgisayarlar (Sanal Server kayıtları var ise 255.02.01.01.99 kodlu satıra eklenebilir.)	108
255	02	01	01	02	Dizüstü Bilgisayarlar	19
255	02	01	01	03	Tablet Bilgisayarlar	
255	02	01	01	04	Cep Bilgisayarları	
255	02	01	01	99	Diğer Bilgisayarlar (Sanal Serverlar vs.)	
255	02	01	02		Bilgisayar Sunucu Kasaları ve Ekipmanları	
255	02	01	02	01	Kule Sunucular	
255	02	01	02	02	Blade Sunucular	
255	02	01	02	03	Raf Sunucular	
255	02	01	02	04	Data Kasaları ile Sunucu ve Ağ Cihazı Kabinleri	1
255	02	01	02	99	Diğer Bilgisayar Sunucu Kasaları ve Ekipmanları	
255	02	02	01		Yazıcılar ve Okuyucular	36
255	02	02	02		Tarayıcılar	2
255	02	02	04		Yedekleme Cihazları (Harici Yedekleme Üniteleri)	5
255	02	03	01		Fotokopi Makineleri	2
255	02	04	01		Telefonlar	43
255	02	04	02		Faks Cihazları	1
255	02	04	03	01	Modemler (SDH ve Erişim Cihazları)	
255	02	04	03	02	Swichler (Anahtarlar)	
255	02	04	03	03	Hublar	
255	02	04	03	04	Routerler (Yönlendirici Cihazlar)	
255	02	04	03	05	İletişim Ağ Cihazları	
255	02	04	03	06	Çok Fonksiyonlu Network Cihazları	
255	02	04	03	07	İletişim Çeviricileri	
255	02	04	03	08	Firewall Cihazları	
255	02	04	03	99	Diğer Network Cihazları	
255	02	05	01	01	Projektörler (Projeksiyon Cihazları)	20
255	02	05	01	02	Tepegözler (Slayt Cihazları)	1
255	02	05	02	01	Müzik Çalarlar ve Kaydediciler ile Donanımları (Radyo, Kaset Çalar, Müzik Setleri vb.)	1
255	02	05	02	02	Televizyonlar	2
255	02	05	02	03	Videolar	
255	02	05	04	01	Kameralar	
255	02	05	04	02	Fotoğraf Makineleri	
255	02	99	04	01	Daktilolar	
255	06	05			Kitap, Belge, El Yazmaları ve Nadir Eserler (Tarihi Değeri Olan)	
255	07	02	01		Kitaplar	
255	07	02	02	01	Dergiler	
255	07	02	02	02	Gazeteler	
255	07	02	03		Tezler ve Araştırma Çalışmaları	
...					...	

Birim hizmetlerinde kullanılan/sunulan yazılımlara ilişkin bilgiler aşağıdaki tabloda gösterilmiştir.

Yazılım	Açıklama	Yazılım Edinim Şekli		
		Bilgi İşlem DB	Satın Alma	Kiralama
Personel / Öğrenci İşleri / Maaş vs.	Otomasyon	X		

3- İnsan Kaynakları

Akademik personelin istihdam şekline ilişkin bilgileri aşağıdaki tabloda gösterilmiştir.

İSTİHDAM ŞEKLİ	FİİLİ ÇALIŞAN PERSONEL SAYISI
Kadrolu Akademik Personel	25
Sözleşmeli Akademik Personel	-
TOPLAM	25

Akademik personelin unvanlarına ilişkin bilgileri aşağıdaki tabloda gösterilmiştir.

UNVANI	FİİLİ ÇALIŞAN PERSONEL SAYISI
Profesör	2
Doçent	-
Doktor Öğretim Üyesi	1
Öğretim Görevlisi (Okutman, Uzman vs. Dahil)	22
Araştırma Görevlisi	-
TOPLAM	25

Akademik personelin hizmet yıllarına ilişkin bilgileri aşağıdaki tabloda gösterilmiştir.

HİZMET SÜRESİ	0-5 YIL	6-10 YIL	11-15 YIL	16-20 YIL	21-25 YIL	26-30 YIL	31 YIL VE ÜZERİ	*TOPLAM
KİŞİ SAYISI	2	3	3	4	5	5	4	26
YÜZDE (%)	7,6924	11,5386	11,5386	15,3848	19,2310	19,2310	38,3462	100 (%)

Akademik personelin yaş aralıklarına ilişkin bilgileri aşağıdaki tabloda gösterilmiştir.

YAŞ ARALIĞI	0-25 YAŞ	26-30 YAŞ	31-35 YAŞ	36-40 YAŞ	41-50 YAŞ	51 YAŞ VE ÜZERİ	*TOPLAM
KİŞİ SAYISI	1	2	1	3	9	10	26
YÜZDE (%)	3,846	7,692	3,846	11,538	34,616	38,462	100 (%)

İdari personel sayılarına ilişkin bilgiler aşağıdaki tabloda gösterilmiştir.

İSTİHDAM ŞEKLİ	FİİLİ ÇALIŞAN PERSONEL SAYISI
Kadrolu İdari Personel	12
Sözleşmeli İdari Personel	-
İşçi	7
Geçici İşçi	-
TOPLAM	19

İdari personelin hizmet sınıfına ilişkin bilgileri aşağıdaki tabloda gösterilmiştir.

HİZMET SINIFI	FİİLİ ÇALIŞAN PERSONEL SAYISI
Genel İdare Hizmetleri	9
Sağlık Hizmetleri Sınıfı	-
Teknik Hizmetler Sınıfı	1
Eğitim ve Öğretim Hizmetleri Sınıfı	-
Avukatlık Hizmetleri Sınıfı	-
Din Hizmetleri Sınıfı	-
Yardımcı Hizmetler Sınıfı	2
*TOPLAM	12

İdari personelin eğitim durumuna ilişkin bilgileri aşağıdaki tabloda gösterilmiştir.

EĞİTİM SEVİYESİ	FİİLİ ÇALIŞAN PERSONEL SAYISI	YÜZDE (%)
İlkokul	-	
Ortaokul	-	
Lise	-	
Ön lisans	7	
Lisans	3	
Yüksek Lisans	2	
Doktora	-	
*TOPLAM	12	100 (%)

İdari personelin hizmet yıllarına ilişkin bilgileri aşağıdaki tabloda gösterilmiştir.

HİZMET SÜRESİ	0-5 YIL	6-10 YIL	11-15 YIL	16-20 YIL	21-25 YIL	26-30 YIL	31 YIL VE ÜZERİ	*TOPLAM
KİŞİ SAYISI	2	3	-	1	1	2	3	12
YÜZDE (%)	17	25	-	8	8	17	25	100 (%)

İdari personelin yaş aralıklarına ilişkin bilgileri aşağıdaki tabloda gösterilmiştir.

YAŞ ARALIĞI	0-25 YAŞ	26-30 YAŞ	31-35 YAŞ	36-40 YAŞ	41-50 YAŞ	51 YAŞ VE ÜZERİ	*TOPLAM
KİŞİ SAYISI	-	1	2	2	3	7	12
YÜZDE (%)	-	8	17	17	30,000	58	100 (%)

İşçilerin istihdam şekline ilişkin bilgileri aşağıdaki tabloda gösterilmiştir.

İSTİHDAM ŞEKLİ	FİİLİ ÇALIŞAN PERSONEL SAYISI
İşçiler (Sürekli)	7
Geçici İşçiler (Vizeli)	
TOPLAM	7

İşçilerin eğitim durumuna ilişkin bilgileri aşağıdaki tabloda gösterilmiştir.

EĞİTİM SEVİYESİ	FİİLİ ÇALIŞAN PERSONEL SAYISI	YÜZDE (%)
İlkokul	3	43
Ortaokul	1	14
Lise	3	43
Ön lisans		
Lisans		
Yüksek Lisans		
Doktora		
*TOPLAM	7	100 (%)

*Toplam personel sayısı, işçi (sürekli) sayısı toplamı ile eşit olmalıdır.

İşçilerin hizmet yıllarına ilişkin bilgileri aşağıdaki tabloda gösterilmiştir.

HİZMET SÜRESİ	0-5 YIL	6-10 YIL	11-15 YIL	16-20 YIL	21-25 YIL	26-30 YIL	31 YIL VE ÜZERİ	*TOPLAM
KİŞİ SAYISI	1	4	2					7
YÜZDE (%)	14	57	29					100 (%)

*Toplam kişi sayısı, işçi (sürekli) sayısı toplamı ile eşit olmalıdır.

İşçilerin yaş aralıklarına ilişkin bilgileri aşağıdaki tabloda gösterilmiştir.

YAŞ ARALIĞI	0-25 YAŞ	26-30 YAŞ	31-35 YAŞ	36-40 YAŞ	41-50 YAŞ	51 YAŞ VE ÜZERİ	*TOPLAM
KİŞİ SAYISI			2		2	3	7
YÜZDE (%)			29		29	43	100 (%)

*Toplam kişi sayısı, işçi (sürekli) sayısı toplamı ile eşit olmalıdır.

4- Sunulan Hizmetler

Öğrenci kontenjanları ve doluluk oranlarına ilişkin bilgiler aşağıdaki tabloda gösterilmiştir.

ÖĞRENCİ KONTENJANLARI VE DOLULUK ORANLARI				
BÖLÜM ADI	**YGS KONTENJANI	*YGS SONUCU YERLEŞEN	BOŞ KALAN	DOLULUK ORANI (%) (* / **)
Bilgisayar Programcılığı	79	79	0	%100
Büro Yönetimi ve Yönetici Asistanlığı	92	92	0	%100
Büro Yönetimi ve Yönetici Asistanlığı (İ.Ö)	-	-	0	%100
Elektrik	73	73	0	%100
İnşaat Teknolojisi	79	79	0	%100
İnşaat Teknolojisi (İ.Ö)	-	-	0	%100
Tarım Mekanikleri	40	40	0	%100
Sivil Savunma ve İtfaiyecilik	73	73	0	%100
Pazarlama	40	40	0	%100
TOPLAM	476	476	0	%100

Öğrenim gören öğrenci sayılarına ilişkin bilgiler aşağıdaki tabloda gösterilmiştir.

BÖLÜM ADI	I. ÖĞRETİM	II. ÖĞRETİM	UZAKTAN ÖĞRETİM	TOPLAM
Ceyhan Meslek Yüksekokulu	1315	202		1517
TOPLAM	1315	202		1517

Öğrenim gören yabancı uyruklu öğrenci sayılarına ilişkin bilgiler aşağıdaki tabloda gösterilmiştir.

BÖLÜM ADI	I. ÖĞRETİM	II. ÖĞRETİM	UZAKTAN ÖĞRETİM	TOPLAM
Ceyhan Meslek Yüksekokulu	10	-		10
TOPLAM	10	0	0	0

Mezun olan öğrenci sayılarına ilişkin bilgiler aşağıdaki tabloda gösterilmiştir.

BÖLÜM ADI	I. ÖĞRETİM	II. ÖĞRETİM	UZAKTAN ÖĞRETİM	TOPLAM
Ceyhan Meslek Yüksekokulu	269	31	0	300
TOPLAM	269	31	0	300

a- Araştırma ve Geliştirme Hizmetleri

YAYIN TÜRÜ	SAYISI
Uluslararası Makale (WOS:382)	1
Ulusal Makale	1
Uluslararası Bildiri	
Ulusal Bildiri	
Kitap	2

STRATEJİK AMAÇ-HEDEF NO	PERFORMANS GÖSTERGESİ	2023 YILI GERÇEKLEŞME SONUCU	İLGİLİ BİRİMLER
1-1.	SCI/SCI-E/SSCI/AHCI Endeskelerine giren toplam yayın sayısı	1	Akademik Birimler
	SCI/SCI-E/SSCI/AHCI Endeskelerine giren her bir yayın için ilgili dergi etki faktörleri toplam sayısı	1	
	SCI/SCI-E/SSCI/AHCI Endeskelerine giren dergilerde yapılan toplam atıf sayısı	60	
	Bilimsel araştırma yöntemleri ve araştırma sonuçlarının yayına dönüştürülmesi konusunda eğitim alan öğretim elemanı sayısı		
1-2.	Ulusal dış kaynaklı (TÜBİTAK vb. kamu kurum ve kuruluşlar, sanayi işbirliği) proje sayısı	1	Akademik ve İdari Birimler
	Uluslararası (AB, NATO vb.) kaynaklı proje sayısı		
1-3.	SCI/SCI-E/SSCI/AHCI Endekslerine giren toplam doktora tez sayısı		Akademik Birimler
	SCI/SCI-E/SSCI/AHCI Endekslerine giren doktora tezinden üretilmiş toplam yayın sayısı		
	SCI/SCI-E/SSCI/AHCI Endekslerine giren toplam yüksek lisans tez sayısı		
	SCI/SCI-E/SSCI/AHCI Endekslerine giren yüksek lisans tezinden üretilmiş toplam yayın sayısı		
	SCI/SCI-E/SSCI/AHCI Endekslerine giren doktora tezlerinden üretilmiş etki değeri 0,80 ve üzeri olan dergilerdeki toplam yayın sayısı		
	SCI/SCI-E/SSCI/AHCI Endekslerine giren yüksek lisans tezlerinden üretilmiş etki değeri 0,80 ve üzeri olan dergilerdeki toplam yayın sayısı		
1-5.	Alınan toplam patent sayısı		Akademik Birimler
	Faydalı model ve endüstriyel tasarım toplam sayısı		
2-1.	Ön lisans, lisans ve lisansüstü düzeylerde değerlendirilen eğitim programı sayısı		Akademik Birimler, Öğrenci İşleri Daire Başkanlığı, Bilgi İşlem Daire Başkanlığı
	İç ve dış paydaş toplantılarında belirtilen görüşlerin yansıtıldığı eğitim programı sayısı		
3-1.	Kamu-sanayi işbirliği faaliyetleri kapsamında ziyaret edilen firma ve kuruluş sayısı		Akademik Birimler, Genel Sekreterlik, Sağlık, Kültür ve Spor Daire Başkanlığı, Bilgi İşlem Daire Başkanlığı, Dış İlişkiler Birimi
	Yurtiçi ve yurtdışında katılan tanıtım faaliyet sayısı	1	
	Uluslararası ortak yürütülen program sayısı		
	Programlardan yararlanan kurum dışı kişi sayısı		
	Uluslararası işbirliğiyle yapılan ve sosyal-beşeri konuları kapsayan proje sayısı		
4-1.	Toplam patent başvuru sayısı		BAP, Akademik Birimler, Genel Sekreterlik, Bilgi İşlem Daire Başkanlığı
	Faydalı model/endüstriyel tasarım toplam başvuru sayısı		
	Düzenlenen patent günleri, patent sergisi ve verilen konferans sayısı		
4-4.	Üniversite-sanayi işbirliğinde yapılan Ar-Ge ve yenilik projeleri sayısı		Akademik Birimler, Bilimsel Araştırma Projeleri Koordinasyon Birimi, Dış İlişkiler Birimi, Bilgi İşlem Daire Başkanlığı, Personel Daire Başkanlığı, Strateji Geliştirme Daire Başkanlığı, Hukuk Müşavirliği
	Üniversite-sanayi işbirliğinde yapılan Ar-Ge ve yenilik projelerinden alınan fon tutarı (TL)		
	Uluslararası işbirliği ile yapılan Ar-Ge ve yenilik proje sayısı		
	Uluslararası Ar-Ge ve yenilik işbirliklerinden elde edilen fon tutarı (TL)		

b- Sağlık Hizmetleri

Yüksekokulumuzda revir açılmış olup gerekli çalışmalar devam etmektedir.

c- İdari Hizmetler

Öğrencilerin eğitim gördükleri süre içerisinde öğrencilik haklarının kullanımı ile ilgili işlerde yardımcı olunmuştur.

Ayrıca, öğrencilerin daha iyi koşullarda eğitim görmeleri amacıyla okulumuz ana binası içerisindeki tüm derslik ve laboratuvarların bakım-onarımları yapılmış olup, boyatılmış ve elektrik tesisatlarının kontrolleri yapılmıştır. Öğrencilerimize ait yemekhane ile öğrenci kantininin tadilatı yapılarak boyatılmıştır.

Kampus alanı içerisindeki bahçenin çevre düzeni yapılarak oturma grupları ve masaların bakım-onarımı yapılmış, yeni oturma grupları tedarik edilmiştir. Öğrencilerin ders aralarında daha iyi koşullarda dinlenmeleri sağlanmıştır.

d- Kültür ve Sanat Hizmetleri

Araştırma-yayın dersleri ya da ders dışında yararlanmaları için 7325 adet kitap, dergi, çeşitli yayınların bulunduğu 1 kütüphane, 1 okuma salonu, çeşitli konferans ve seminerlerin düzenlendiği 220 kişilik konferans salonu ve 40 kişilik toplantı salonumuz mevcuttur. İlçe Gençlik ve Spor Müdürlüğü ile koordine olunarak il Gençlik ve spor Müdürlüğü'ne Meslek Yüksekokulumuz bünyesinde Genç Ofis açılması yönünde başvuruda bulunulmuştur.

Kültür hizmetleri: Öğrencilerimize yönelik olarak, Üniversitemiz öğrencilerinden oluşan tiyatro gösterileri ve müzik konserleri etkinlikleri yapılmıştır.

Spor hizmetleri: Öğrencilerin eğitim dışındaki zamanlarını değerlendirmeleri amacıyla; 2 basketbol, 1 voleybol, 2 çim futbol sahası ile spor etkinliklerine hizmet etmektedir.

Diğer sosyal hizmetler: 150 öğrenciye yemek hizmeti veren yemekhane, Yurtlar Kurumuna bağlı 501 kişilik kız ve erkek öğrenci yurdu hizmet vermektedir.

e- Kütüphane Hizmetleri

Birimimiz Kütüphanesinin kullanım verilerine ilişkin bilgiler aşağıdaki tabloda gösterilmiştir.

KÜTÜPHANE KULLANIM VERİLERİ	BİRİM	SAYI
Kitap Sayısı (Basılı)	Adet	7325
Kitap Sayısı (Elektronik)	Adet	
Sürelili Yayın (Basılı)	Adet	
Sürelili Yayın (Elektronik)	Adet	
Tez (Basılı)	Adet	
Tez (Elektronik)	Adet	
Oturma Kapasitesi	Kişi	
Yıllık Kullanıcı Sayısı (Yerinde)	Kişi	
Kullanıcıların Hizmetine Sunulan Bilgisayar Sayısı	Adet	
Ödünç Verilen Kitap	Adet	
Nadir Eser Sayısı (El Yazması)	Adet	
Nadir Eser Sayısı (Eski Harfli Basma)	Adet	

f- Spor Hizmetleri

Öğrencilerin eğitim dışındaki zamanlarını değerlendirmeleri amacıyla; 2 basketbol, 1 voleybol, 1 çim futbol sahası öğrencilerimizin hizmetindedir

g- Kafeterya Hizmetleri

150 öğrenciye yemek hizmeti veren Yemekhanemiz Üniversitemiz Sağlık Kültür ve Spor Daire Başkanlığı tarafından yemeklerimiz özel yemekçilik firmasından temin edilmektedir. Yüksekokulumuzda okuyan ve başarılı olup maddi desteğe ihtiyacı olan 34 öğrencimize Üniversitemiz bursu kapsamında ücretsiz öğle yemeği Yüksekokulumuz yemekhanesinde verilmektedir.

h- Diğer Hizmetler

5- Yönetim ve İç Kontrol Sistemi

5018 Sayılı Kanununun 11'inci Maddesinde "Üst yöneticilerin idarelerinin stratejik planlarının ve bütçelerinin kalkınma planına, yıllık programlara, kurumun stratejik plan ve performans hedefleri ile hizmet gereklerine uygun olarak hazırlanması ve uygulanmasından, sorumlulukları

altındaki kaynakların etkili, ekonomik ve verimli şekilde elde edilmesi ve kullanımını sağlamaktan, kayıp ve kötüye kullanımının önlenmesinden mali yönetim ve kontrol sisteminin işleyişinin gözetilmesi, izlenmesi ve bu Kanunda belirtilen görev ve sorumlulukların yerine getirilmesinden Bakana; mahalli idarelerde ise meclislerine karşı sorumludurlar. “Üst yöneticiler, bu sorumluluğun gereklerini harcama yetkilileri, mali hizmetler birimi ve iç denetçiler aracılığıyla yerine getirirler.” (5436 sayılı Kanununun 10’uncu maddesinin c / 1 fıkrası ile değişen fıkra) denilerek Kanunda görevliler ve sorumlular açıkça belirlenmiştir. Belirtilen kriterler çerçevesinde yapılan harcamalara azami dikkat ve özen gösterilerek bütçenin olabildiğince etkin, verimli ve ekonomik kullanılması amaçlanmış, bu doğrultuda Üniversitemiz İç Kontrol Birimi’nin 2009 yılı ve sonrasında yaptığı kontrollerden çıkan öneri ve istekler hayata geçirilmiştir.

D- DİĞER HUSUSLAR

Yüksekokulumuzun fiziksel altyapısının ve kadrosunun geliştirilmesine ve güncel tutulmasına yönelik çalışmalar başlatılmıştır.

II-AMAÇ ve HEDEFLER

A-TEMEL POLİTİKALAR VE ÖNCELİKLER

Çukurova Üniversitesi Ceyhan Meslek Yüksekokulu’nun temel politikası,

- Bilimin önderliğine inanmış, yaratıcılığı ve özgün düşüncüyü yücelten,
- Her türlü görüş ve düşüncenin barış ve hoşgörü içinde dile getirilebildiği, özgür, çok sesli, adil ve şeffaf,
- Akademik ve etik değerlere sahip,
- Eğitimin toplumsal gelişmeye öncülük ettiğine inanan,
- Çalışanlarının memnuniyetini sağlayan ve mensubu olmakla gurur duyulan,
- Çevreye saygılı ve sosyal sorumluluğunun bilincinde olan

bir kurum olmaktır.

B- Birimin Startejik Planda Yer Alan Amaç ve Hedefler

Meslek Yüksekokulumuzun öncelikli amacı, ileri meslek bilgisine ve felsefesine sahip öğrenciler yetiştirerek, ilgili sektörlerin ara eleman ve orta kademe yönetici ihtiyacını karşılamaktır. Bu doğrultuda, Çukurova Üniversitesi’nin vizyonuna uygun olarak, mezunlarının niteliklerini ulusal

düzye ortaya koyabilmelerine ve alanlarında önderlik etmelerine olanak verecek, evrensel deęerlerle temellendirilmiş kaliteli bir eęitim ve öęretim programını düzenlemek ve yürütmek amaç ve görev edinilmiştir.

Stratejik Amaç ve Hedefler

STRATEJİK AMAÇLAR	STRATEJİK HEDEFLER	GERÇEKLEŞME DURUMU
Stratejik Amaç-1 Okul-Sanayi ve İş Sektöründeki işbirliğini geliştirmek, sektörlere dayalı eğitim sistemlerini uygulamak ve bu konularda eğitim verilmiş ara elemanlar yetiştirmek	Hedef-1 Yüksekokul eğitim programlarını geliştirmek ve uygulamak, Laboratuvar ve diğer uygulama olanaklarını arttırmak.	İSKEN, İŞKUR ve Birimimiz meslek edindirme kursları projesi üzerinde çalışmalarımız devam etmektedir.
	Hedef-2 Akademik kadroyu güçlendirmek	Muhasebe ve Vergi Uygulama Programı bünyesine 1 (bir) öğretim görevlisi ataması yapılmıştır.
	Hedef-3 Bölgemizdeki sanayi ve ticari gelişmeler takip edilerek bu yönde yeni program açma girişimlerinde bulunmak	Bu kapsamda Rafineri ve Petrokimya Programı açılması yönünde 2023 Planlaması yapılmış, Rektörlüğümüze gerekli başvuru yapılmıştır.
Stratejik Amaç-2 Bölgede ara elemana ihtiyaç duyulan programlar açarak, gençlere iş imkanı sağlamak.	Hedef-1 Bölgemiz ve Ülkemiz için son derece önemli, eğitimli Sivil Savunma ve İtfaiyeci yetiştirilmesi.	Ceyhan Yangın ve Doğal Afet Eğitim merkezi ile iş birliği içerisinde öğrencilerimizin uluslararası seviyede eğitim alma olanakları için çalışmalarımız devam ettirilmiştir.
	Hedef-2 Yüksekokullumuzda 2023 yılı içerisinde Ceyhan Yangın ve Doğal Afet Merkezi'ni aktif olarak kullanmak.	BTC Co, Botaş International Limited (BIL) işbirlikleri artırılmış, 2023 yılı içerisinde de devam ettirilmiştir.
	Hedef-3 AB projeleri geliştirilmesine öncelik verilecektir.	

III- FAALİYETLERE İLİŞKİN BİLGİ ve DEĞERLENDİRMELER

A- MALİ BİLGİLER

1- Bütçe Uygulama Sonuçları

Bütçe giderleri uygulama sonuçlarına ilişkin bilgiler aşağıdaki tabloda gösterilmiştir.

KOD	BÜTÇE GİDERLERİ	**2023 BAŞLANGIÇ ÖDENEĞİ	EKLENEN ÖDENEK	DÜŞÜLEN ÖDENEK	TOPLAM ÖDENEK	*2023 YILI GERÇEKLEŞEN HARCAMA TOPLAMI	GERÇEKLEŞME ORANI (%) (*/**)	SAPMA VAR İSE NEDENİ
01	Personel	93381000	1,773,463,01		11154,46301	11,154,463,01	%100	
02	Sosyal Güvenlik Kurumlarına Devlet Primi	1633,000	39,000	4,567	1,66743389	1667,433	%89	
03	Mal Ve Hizmet Alım Giderleri	900,100	-	-	900,100	695,418,08	%77	
05	Cari Transferler							
06	Sermaye							
07	Sermaye Transferleri							
	TOPLAM	11.014.900.01	1,812,463,01	4,567	13,721,996,9	13,517,314,98		

2- Temel Mali Tablolara İlişkin Açıklamalar

Yüksekokulumuz 2021 yılı içerisinde iç denetim geçirmiş olup raporlanan öneriler doğrultusunda iş ve işlemler gerçekleştirilmektedir.

3- Diğer Hususlar

Ceyhan Meslek Yükseokulu'nun işçi ve memur ihtiyacı konusunda gerekli talep ve yazışmalar yapılmış, ilgili sorunun tüm taşra teşkilatını kapsayacak şekilde çözüme kavuşturulmasının planlandığı bilgisine ulaşılmıştır.

B- PERFORMANS BİLGİLERİ

1- Program, Alt Program, Faaliyet Bilgileri

Faaliyetlerden sorumlu harcama birimi aşağıdaki tabloda gösterilmiştir.

FAALİYETLERDEN SORUMLU HARCAMA BİRLERİ				
İdare Adı	ÇUKUROVA ÜNİVERSİTESİ			
Yıl	2023			
PROGRAM	ALT PROGRAM	FAALİYET	SORUMLU HARCAMA BİRİMİ	
ARAŞTIRMA, GELİŞTİRME VE YENİLİK	YÜKSEKÖĞRETİMDE BİLİMSEL ARAŞTIRMA VE GELİŞTİRME	Yükseköğretim Kurumlarının Bilimsel Araştırma Projeleri	ÖZEL KALEM (REKTÖRLÜK)	
TEDAVİ EDİCİ SAĞLIK	TEDAVİ HİZMETLERİ	Ağız ve Diş Sağlığı Hizmetleri	DIŞ HEKİMLİĞİ FAKÜLTESİ	
		Universite Genel Hastane Hizmetleri	YAPI İŞLERİ VE TEKNİK DAİRE BAŞKANLIĞI, UYGULAMA VE ARAŞTIRMA HASTANESİ	
YÜKSEKÖĞRETİM	ÖN LİSANS EĞİTİMİ, LİSANS EĞİTİMİ VE LİSANSÜSTÜ EĞİTİM	Doktora ve Tıpta Uzmanlık Eğitimi	SAĞLIK BİLİMLERİ ENSTİTÜSÜ, BAĞIMLILIK VE ADLİ BİLİMLER ENSTİTÜSÜ, FEN BİLİMLERİ ENSTİTÜSÜ, SOSYAL BİLİMLER ENSTİTÜSÜ	
		Yükseköğretim Kurumları Bilgi ve Kültürel Kaynaklar ile Sportif Altyapısının Geliştirilmesi Hizmetleri	KÜTÜPHANE VE DOKÜMANTASYON DAİRE BAŞKANLIĞI	
		Yükseköğretim Kurumları Birinci Öğretim	ÖZEL KALEM (GENEL SEKRETERLİK), İDARİ VE MALİ İŞLER DAİRE BAŞKANLIĞI, YAPI İŞLERİ VE TEKNİK DAİRE BAŞKANLIĞI, STRATEJİ GELİŞTİRME DAİRE BAŞKANLIĞI, FAKÜLTELER, YÜKSEKOKULLAR	
		Yükseköğretim Kurumları İkinci Öğretim	İDARİ VE MALİ İŞLER DAİRE BAŞKANLIĞI, YAPI İŞLERİ VE TEKNİK DAİRE BAŞKANLIĞI, STRATEJİ GELİŞTİRME DAİRE BAŞKANLIĞI, SAĞLIK BİLİMLERİ FAKÜLTESİ, SAĞLIK HİZMETLERİ MESLEK YÜKSEKOKULU, FEN BİLİMLERİ ENSTİTÜSÜ, FEN-EDEBİYAT FAKÜLTESİ, MÜHENDİSLİK FAKÜLTESİ, TEKNİK BİLİMLER MESLEK YÜKSEKOKULU, ADANA MESLEK YÜKSEKOKULU, CEYHAN MESLEK YÜKSEKOKULU, KOZAN MESLEK YÜKSEKOKULU, SOSYAL BİLİMLER ENSTİTÜSÜ, EĞİTİM FAKÜLTESİ, İKTİSADİ VE İDARİ BİLİMLER FAKÜLTESİ, İLAHIYAT FAKÜLTESİ	
		Yükseköğretim Kurumları Tezsiz Yüksek Lisans	İDARİ VE MALİ İŞLER DAİRE BAŞKANLIĞI, STRATEJİ GELİŞTİRME DAİRE BAŞKANLIĞI, SAĞLIK BİLİMLERİ ENSTİTÜSÜ, FEN BİLİMLERİ ENSTİTÜSÜ, SOSYAL BİLİMLER ENSTİTÜSÜ	
	YÜKSEKÖĞRETİMDE ÖĞRENCİ YAŞAMI	YÜKSEKÖĞRETİMDE ÖĞRENCİ YAŞAMI	Yükseköğretimde Beslenme Hizmetleri	SAĞLIK, KÜLTÜR VE SPOR DAİRE BAŞKANLIĞI
			Yükseköğretimde Kültür ve Spor Hizmetleri	SAĞLIK, KÜLTÜR VE SPOR DAİRE BAŞKANLIĞI
			Yükseköğretimde Öğrenci Yaşamına İlişkin Diğer Hizmetler	SAĞLIK, KÜLTÜR VE SPOR DAİRE BAŞKANLIĞI, ULUSLARARASI ÖĞRENCİ KOORDİNASYON UYGULAMA VE ARAŞTIRMA MERKEZİ MÜDÜRLÜĞÜ
			Yükseköğretimde Sağlık Hizmetleri	SAĞLIK, KÜLTÜR VE SPOR DAİRE BAŞKANLIĞI
	YÖNETİM VE DESTEK PROGRAMI	TEFTİŞ, DENETİM VE DANIŞMANLIK HİZMETLERİ	Hukuki Danışmanlık ve Muhakemat Hizmetleri	HUKUK MÜŞAVİRLİĞİ
İç Denetim			ÖZEL KALEM (REKTÖRLÜK)	
ÜST YÖNETİM, İDARİ VE MALİ HİZMETLER		ÜST YÖNETİM, İDARİ VE MALİ HİZMETLER	Bilgi Teknolojilerine Yönelik Faaliyetler	BİLGİ İŞLEM DAİRE BAŞKANLIĞI
			Diğer Destek Hizmetleri	ÖZEL KALEM (GENEL SEKRETERLİK)
			Engellilerin Erişebilirliğinin Sağlanması	YAPI İŞLERİ VE TEKNİK DAİRE BAŞKANLIĞI
			Genel Destek Hizmetleri	ÖZEL KALEM (GENEL SEKRETERLİK), İDARİ VE MALİ İŞLER DAİRE BAŞKANLIĞI, PERSONEL DAİRE BAŞKANLIĞI, STRATEJİ GELİŞTİRME DAİRE BAŞKANLIĞI
			İnsan Kaynakları Yönetimine İlişkin Faaliyetler	PERSONEL DAİRE BAŞKANLIĞI
			İnşaat ve Yapı İşlerinin Yürütülmesi	YAPI İŞLERİ VE TEKNİK DAİRE BAŞKANLIĞI
			Ozel Kalem Hizmetleri	ÖZEL KALEM (REKTÖRLÜK)
			Strateji Geliştirme ve Mali Hizmetler	STRATEJİ GELİŞTİRME DAİRE BAŞKANLIĞI
Taşınmaz Mal Gelirleriyle Yürütülecek Hizmetler	İDARİ VE MALİ İŞLER DAİRE BAŞKANLIĞI, YAPI İŞLERİ VE TEKNİK DAİRE BAŞKANLIĞI			
Yükseköğretimde Öğrencilere Yönelik İdari Hizmetler	SAĞLIK, KÜLTÜR VE SPOR DAİRE BAŞKANLIĞI, YAPI İŞLERİ VE TEKNİK DAİRE BAŞKANLIĞI, ÖĞRENCİ İŞLERİ DAİRE BAŞKANLIĞI			

2- Performans Sonuçlarının Değerlendirilmesi

a-.....A **It Program Hedef Ve Göstergeleriyle İlgili Gerçekleşme Sonuçları Ve Değerlendirmeler**

Yüksekokuldaki tüm bürolar en verimli şekilde işletilmiş, çalışan personelin kendisini geliştirebilmesi için motive edilerek, azami ölçüde yararlanılmıştır. Arzu edilen ölçülerde amacına ulaşılmıştır.

Performans Programı kapsamında yer verilen alt program hedefi ve göstergelerine ilişkin tablo aşağıda yer almaktadır.

ALT PROGRAM HEDEFİ	GÖSTERGE ADI	ÖLÇÜ BİRİMİ	SORUMLU BİRİM	2023
				GERÇEKLEŞME SONUÇLARI
Ülkemizin Bilgi Birikiminin Arttırılmasına Ve Teknolojik Gelişimine Katkıda Bulunmak Üzere Yükseköğretim Kurumlarında Araştırma Altyapılarının Kurulması Ve Kapasitelerinin Güçlendirilmesi	Araştırma Altyapısı Projesi Tamamlanma Oranı	Oran	Yapı İşleri Ve Teknik Daire Başkanlığı	
	Ar-Ge'ye Harcanan Bütçenin Toplam Bütçeye Oranı	Oran	Strateji Geliştirme Daire Başkanlığı	
Yükseköğretim Kurumlarında İnovasyon Amaçlı Bilimsel Çalışmaların Arttırılması	BAP Kapsamında Desteklenen Araştırma Projeleri Sayısı	Sayı	Bilimsel Araştırma Projeler Birimi	
	Öğretim Elemanı Başına Düşen Ar-Ge Proje Sayısı	Sayı	Personel Daire Başkanlığı Strateji Geliştirme Daire Başkanlığı	
	Uluslararası Endekslerde Yer Alan Bilimsel Yayın Sayısı	Sayı	Bilgi İşlem Daire Başkanlığı	
	Ulusal Ve Uluslararası Kuruluşlar Tarafından Desteklenen Ar-Ge Projesi Sayısı	Sayı	Strateji Geliştirme Daire Başkanlığı	
	Üniversitenin Çevrecilik Alanlarında Aldığı Ödül Sayısı	Sayı	Genel Sekreterlik	
Toplumun Tüm Kesimlerine İhtiyaç Duyduğu Alanlarda Eğitimler Verilmesi, Kamu Kurum Ve Kuruluşları, Özel Sektör Ve Uluslararası Kuruluşlarla İşbirliğinin Gelişmesine Katkıda Bulunulması	Tamamlanan Sosyal Sorumluluk Projeleri Sayısı	Sayı	Tüm Birimler Sağlık, Kültür Ve Spor Daire Başkanlığı	
	Mezunlara Yönelik Gerçekleştirilen Faaliyet Sayısı	Sayı	Tüm Birimler Sağlık, Kültür Ve Spor Daire Başkanlığı	
	Ameliyat Sayısı	Sayı	Uygulama Ve Araştırma Hastanesi	
Tedavi Edici Sağlık Hizmetinin Erişilebilir Ve Etkili Olarak Sunulmasının Sağlanması	Üniversite Hastaneleri Nitelikli Yatak Oranı	Oran	Uygulama Ve Araştırma Hastanesi	
	Yatan Hasta Sayısı	Sayı	Uygulama Ve Araştırma Hastanesi	
	Üniversite Hastaneleri Yatak Doluluk Oranı	Oran	Uygulama Ve Araştırma Hastanesi	
	SCI, SCI-Expanded, SSCI Ve AHCI Kapsamındaki Dergilerde Öğretim Elemanı Başına Düşen Yayın Sayısı	Sayı	BİLGİ İŞLEM DAİRE BAŞKANLIĞI	
Alanında Yetkin, Araştırmacı, Bilgi Üreten Ve Aktaran Akademisyenler Yetiştirilmesi	Araştırma Bursundan Yararlanan Öğrenci Sayısı	Sayı	Strateji Geliştirme Daire Başkanlığı	
	YÖK Tarafından Öncelikli Alanlarında Sağlanan Burslardan Yararlanan Doktora Öğrenci Sayısı	Sayı	ÖĞRENCİ İŞLERİ DAİRE BAŞKANLIĞI	
	YÖK Tarafından Sağlanan Yurt Dışında Yabancı Dil Yeterliliklerinin Arttırılmasına Yönelik Burslardan Yararlanan Sayısı	Sayı	Öğrenci İşleri Daire Başkanlığı	
	Yükseköğretim Kurulu, Türkiye Bilimler Akademisi Ve TÜBİTAK Bilim, Teşvik Ve Sanat Ödülleri Sayısı	Sayı	Bilgi İşlem Daire Başkanlığı	
	Doktora Eğitimini Tamamlayanların Sayısı	Sayı	Öğrenci İşleri Daire Başkanlığı	
Eğitim Bilimleri Kontenjan Doluluk Oranı	Oran	Öğrenci İşleri Daire Başkanlığı		
Eğitimin Program Süresinde Bitirilme Oranı	Oran	Öğrenci İşleri Daire Başkanlığı		

Mesleki Yeterlilik Sahibi Ve Gelişime Açık Mezunlar Yetiştirilmesi	Fen Bilimleri Kontenjan Doluluk Oranı	Oran	Öğrenci İşleri Daire Başkanlığı	
	Kütüphanede Bulunan Basılı Ve Elektronik Kaynak Sayısı	Sayı	Kütüphane Ve Dokümantasyon Daire Başkanlığı	
	Kütüphanede Bulunan Öğrenci Başına Düşen Basılı Ve Elektronik Kaynak Sayısı	Sayı	Kütüphane Ve Dokümantasyon Daire Başkanlığı	
	Kütüphaneden Yararlanan Kişi Sayısı	Sayı	Kütüphane Ve Dokümantasyon Daire Başkanlığı	
	Lisansüstü Öğrencilerin Toplam Öğrenciler İçindeki Payı	Oran	Öğrenci İşleri Daire Başkanlığı	
	Öğrenci Başına Düşen Eğitim Alanı	Metrekare	Yapı İşleri Ve Teknik Daire Başkanlığı	
	Öğrenci Başına Düşen Kapalı Alan	Metrekare	Yapı İşleri Ve Teknik Daire Başkanlığı	
	Öğrenci Değişim Programlarından Yararlanan Öğrencilerin Oranı	Oran	Dış İlişkiler Birimi	
	Öğretim Üyesi Başına Düşen Öğrenci Sayısı	Sayı	Personel Daire Başkanlığı Öğrenci İşleri Daire Başkanlığı	
	Sağlık Bilimleri Kontenjan Doluluk Oranı	Oran	Öğrenci İşleri Daire Başkanlığı	
	Sosyal Bilimler Kontenjan Doluluk Oranı	Oran	Öğrenci İşleri Daire Başkanlığı	
	Uluslararası Kuruluşlarla Ortak Uygulanan Eğitim Programı Sayısı	Sayı		
	Yabancı Dilde Eğitim Veren Program Sayısı	Sayı	Akademik Birimler Öğrenci İşleri Daire Başkanlığı	
	Yabancı Uyruklu Akademisyen Sayısı	Sayı	Personel Daire Başkanlığı	
	Yabancı Uyruklu Öğrenci Sayısı	Sayı	Öğrenci İşleri Daire Başkanlığı	
	Yan Dal Ve Çift Ana Dal Programından Mezun Olanların Toplam Mezun Sayısına Oranı	Oran	Öğrenci İşleri Daire Başkanlığı	
	Yükseköğretim Öğrencilerine Sunulan Beslenme Ve Barınma Hizmetlerinin Kalitesinin Artırılması; Öğrencilerin Kişisel Ve Sosyal Gelişimi Desteklenerek Yaşam Kalitesinin Yükseltilmesi	Barınma Hizmetlerinden Yararlanan Öğrenci Sayısı	Sayı	Sağlık, Kültür Ve Spor Daire Başkanlığı
Beslenme Hizmetlerinden Yararlanan Öğrenci Sayısı		Sayı	Sağlık, Kültür Ve Spor Daire Başkanlığı	
Öğrenci Başına Düşen Sosyal Donatı Alanı		Metrekare	Sağlık, Kültür Ve Spor Daire Başkanlığı	
Öğrenci Kulüp Ve Topluluk Sayısı		Sayı	Sağlık, Kültür Ve Spor Daire Başkanlığı	
Sosyal, Kültürel Ve Sportif Faaliyet Sayısı		Sayı	Sağlık, Kültür Ve Spor Daire Başkanlığı	
Yükseköğretimde Öğrenci Başına Barınma Harcaması		TL		
Yükseköğretimde Öğrenci Başına Beslenme Harcaması		TL	Sağlık, Kültür Ve Spor Daire Başkanlığı	
Yükseköğretimde Öğrenci Yaşamından Memnuniyet Oranı		Oran	Sağlık, Kültür Ve Spor Daire Başkanlığı	

	Yükseköğretimde Öğrencilere Sunulan Sağlık Hizmetinden Yararlanan Öğrenci Sayısının Toplam Öğrenci Sayısına Oranı	Oran	Sağlık, Kültür Ve Spor Daire Başkanlığı	
--	---	------	---	--

3- Stratejik Plan Değerlendirme Tabloları

STRATEJİK AMAÇ-HEDEF NO	PERFORMANS GÖSTERGESİ (2023 YILI DIKKATE ALINACAKTIR.)	2023 YILI GERÇEKLEŞME SONUCU	İLGİLİ BİRİMLER
1-1.	SCI/SCI-E/SSCI/AHCI Endekslerine giren toplam yayın sayısı	1	Akademik Birimler-Bilgi İşlem Daire Başkanlığı
	SCI/SCI-E/SSCI/AHCI Endekslerine giren her bir yayın için ilgili dergi etki faktörleri toplam sayısı	1	
1-1.	SCI/SCI-E/SSCI/AHCI Endekslerine giren dergilerde yapılan toplam atıf sayısı	60	Akademik Birimler-Bilgi İşlem Daire Başkanlığı
	Bilimsel araştırma yöntemleri ve araştırma sonuçlarının yayına dönüştürülmesi konusunda eğitim alan öğretim elemanı sayısı		
1-2.	Ulusal dış kaynaklı (TÜBİTAK vb. kamu kurum ve kuruluşlar, sanayi işbirliği) proje sayısı		Akademik ve İdari Birimler
	Uluslararası (AB, NATO vb.) kaynaklı proje sayısı		
1-3.	SCI/SCI-E/SSCI/AHCI Endekslerine giren toplam doktora tez sayısı		Akademik Birimler
	SCI/SCI-E/SSCI/AHCI Endekslerine giren doktora tezinden üretilmiş toplam yayın sayısı		
	SCI/SCI-E/SSCI/AHCI Endekslerine giren toplam yüksek lisans tez sayısı		
	SCI/SCI-E/SSCI/AHCI Endekslerine giren yüksek lisans tezinden üretilmiş toplam yayın sayısı		
1-4.	SCI/SCI-E/SSCI/AHCI Endekslerine giren doktora tezlerinden üretilmiş etki değeri 0,80 ve üzeri olan dergilerdeki toplam yayın sayısı		Akademik ve Genel Sekreterlik
	SCI/SCI-E/SSCI/AHCI Endekslerine giren yüksek lisans tezlerinden üretilmiş etki değeri 0,80 ve üzeri olan dergilerdeki toplam yayın sayısı		
1-5.	Yeni kurulan mükemmeliyet merkezi sayısı		Akademik Birimler
	Alınan toplam patent sayısı		
2-1.	Faydalı model ve endüstriyel tasarım toplam sayısı		Akademik Birimler, Öğrenci İşleri Daire Başkanlığı, Bilgi İşlem Daire Başkanlığı
	Ön lisans, lisans ve lisansüstü düzeylerde değerlendirilen eğitim programı sayısı		
	İç ve dış paydaş toplantılarında belirtilen görüşlerin yansıtıldığı eğitim programı sayısı		
	Uluslararası eğilimlerin analiz edilmesi sonucu ihtiyaç duyulan yeniliklerin müfredata yansıtıldığı eğitim programı sayısı		
	Saha uygulamalarının daha etkin yapılması amacıyla değerlendirilen eğitim programı sayısı		
2-1.	Eğitim programlarının gözden geçirilerek EOBS bilgileri güncellenen program sayısı	8	
2-2.	Bağlı değerlendirme sisteminiz, mezun kalitesini artırma yönünde revize edildi mi?	Hayır	Akademik Birimler, Sürekli Eğitim AUM, Uzaktan Eğitim AUM, Öğrenci İşleri Daire Başkanlığı, Bilgi İşlem Daire Başkanlığı,
	Değişim programları ile Üniversitemiz dışında eğitim alan öğrenci sayısı		
	Uzaktan eğitim yoluyla yaşam boyu öğrenme programlarından yararlanan öğrenci sayısı		
2-3.	Program hedef ve amacında belirtilen yabancı dil düzeyindeki öğrenci sayısı		Eğitim Fakültesi ve Diğer Akademik Birimler
	Açılan eğitim becerilerini geliştirme programı sayısı		
2-4.	Eğitim becerilerini geliştirme eğitimi alan öğretim elemanı sayısı		Enstitüler ve Diğer Akademik Birimler, Öğrenci İşleri Daire Başkanlığı,
	Tezli yüksek lisans ve doktora öğrenci sayısı		
	Çok disiplinli /disiplinler arası açılan lisansüstü program sayısı		
	Yeni açılan tezli lisansüstü program sayısı		
	100 öncelikli alanda açılan doktora program sayısı		

	100 öncelikli alanda burslandırılan doktora öğrenci sayısı		
2-5.	Yükseköğretim Kurumları Sınavı (YKS)'de yüzde 5'lik dilime giren öğrenci sayısı		Akademik Birimler, Öğrenci İşleri Daire Başkanlığı, Bilgi İşlem Daire Başkanlığı
	Akredite edilmiş program sayısı		
3-1.	Kamu-sanayi işbirliği faaliyetleri kapsamında ziyaret edilen firma ve kuruluş sayısı		Akademik Birimler, Genel Sekreterlik, Sağlık, Kültür ve Spor Daire Başkanlığı, Bilgi İşlem Daire Başkanlığı, Dış İlişkiler Birimi
	Yurtiçi ve yurtdışında katılan tanıtım faaliyet sayısı	1	
	Uluslararası ortak yürütülen program sayısı		
	Üniversiteyle ilgili bilimsel, sosyal, sanatsal sportif alanlarına ilişkin medyada yayınlanan içerik sayısı		
3-2.	Akademik birimler ve AUM'de açılan eğitim, sertifikasyon programı/ders sayısı		Akademik Birimler, Genel Sekreterlik (Sürekli Eğitim Araştırma ve Uygulama Merkezi), Personel Daire Başkanlığı
	Programlardan yararlanan Üniversitemiz toplam öğrenci ve personel sayısı		
	Programlardan yararlanan kurum dışı kişi sayısı		
3-3.	Üniversitede gerçekleştirilen ulusal ve uluslararası sportif, kültürel ve sanatsal faaliyet sayısı		Sağlık, Kültür ve Spor Daire Başkanlığı, Akademik ve İdari Birimler
	Spor, sanat ve kültürel faaliyetlere katılan kişi sayısı		
	Üniversitemizde yapılan sosyal sorumluluk proje sayısı		
	Uluslararası işbirliğiyle yapılan ve sosyal-beşeri konuları kapsayan proje sayısı		
3-4.	Düzenlenen mezunlar günü sayısı		Genel Sekreterlik, Akademik Birimler, Öğrenci İşleri Daire Başkanlığı, Bilgi İşlem Daire Başkanlığı
	Başarılı mezunlarımızın Üniversitemizde konuşmacı olarak katıldığı toplantı sayısı		
	Mezun takip sisteminde kayıtlı olan mezun öğrenci sayısı		
	Paydaş olarak görüşüne başvurulmuş mezun sayısı		
4-1.	Toplam patent başvuru sayısı		BAP, Akademik Birimler, Genel Sekreterlik, Bilgi İşlem Daire Başkanlığı
	Faydalı model/endüstriyel tasarım toplam başvuru sayısı		
	Düzenlenen patent günleri, patent sergisi ve verilen konferans sayısı		
4-2.	Lisans ve lisansüstü seviyesinde girişimcilik, teknoloji yönetimi ve inovasyon yönetimi ders sayısı		Akademik ve Genel Sekreterlik, Bilgi İşlem Daire Başkanlığı
	Teknoloji Transfer Ofisi, teknokent ve kuluçka merkezinde çalışan tam zamanlı kişi sayısı		
	Üniversite dışına ve içine yönelik düzenlenen girişimcilik, teknoloji yönetimi ve inovasyon yönetimi eğitimi/sertifika programı sayısı		
	Yenilikçi fikirlerin belirlenmesine yönelik olarak üniversitenin tüm öğrencilerini ve personelini kapsamına alan ödüllü, yenilikçi fikir ve iş modeli yarışma sayısı		
4-3.	Akademisyenlerin Teknokent'te ve kuluçka merkezinde, ortak veya sahip olduğu faal firma sayısı		Bilgi İşlem Daire Başkanlığı, Genel Sekreterlik
	Üniversite öğrencilerinin ya da mezun olanların teknokentlerde, kuluçka merkezlerinde, TEKMER'lerde ortak veya sahip olduğu faal firma sayısı		
	Akademisyenlerin teknokentlerde, kuluçka merkezlerinde, TEKMER'lerde ortak veya sahip olduğu firmalarda istihdam edilen kişi sayısı		
4-4.	Üniversite-sanayi işbirliğinde yapılan Ar-Ge ve yenilik projeleri sayısı		Akademik Birimler, Bilimsel Araştırma Projeleri Koordinasyon Birimi, Dış İlişkiler Birimi, Bilgi İşlem Daire Başkanlığı, Personel Daire Başkanlığı, Strateji Geliştirme Daire Başkanlığı, Hukuk Müşavirliği
	Üniversite-sanayi işbirliğinde yapılan Ar-Ge ve yenilik projelerinden alınan fon tutarı (TL)		
	Uluslararası işbirliği ile yapılan Ar-Ge ve yenilik proje sayısı		
	Uluslararası Ar-Ge ve yenilik işbirliklerinden elde edilen fon tutarı (TL)		
	İşbirliği protokolleri çerçevesinde Üniversitemiz dışında görevlendirilen öğretim elemanı/öğrenci sayısı		
5-1.	İdari personel iş doyumu artış oranı (%)		Genel Sekreterlik, Personel Daire Başkanlığı
	İdari personel kurumsal bağlılık artış oranı (%)		
	Temel yetkinliklere yönelik eğitim sayısı		
	İşle ilgili yetkinlik eğitimi sayısı		
	Yönetimsel yetkinlik eğitimi sayısı		
5-2.	Toplam eğitim alanı (m2)	2400	Yapı İşleri ve Teknik Daire Başkanlığı, Akademik Birimler, Bilgi İşlem Daire Başkanlığı
	Yenilenen eğitim ve çalışma alanı (m2)		
	Teknolojik donanımı iyileştirilen eğitim alanı (m2)		
	Merkezi Kütüphane tarafından sunulan elektronik ve basılı yayın ile veri tabanı sayısı		Kütüphane ve Dokümantasyon Daire Başkanlığı

	Merkezi Kütüphaneden yararlanan kişi sayısı		
	Veri işleme ve depolama kapasitesi (TB)		
	İnternete bağlanma hızı (MBPS)		
5-3.	Kampüs kablosuz erişim bağlantı nokta sayısı		Bilgi İşlem Daire Başkanlığı
	Üniversite hizmetlerine yönelik otomasyonların entegrasyon oranı (%)		
5-4.	Dış kaynaklı proje sayısı		Bilimsel Araştırma Projeleri Koordinasyon Birimi, Strateji Geliştirme Daire Başkanlığı, Genel Sekreterlik
	Ulusal ve uluslararası danışmanlık ve araştırma fonlarından sağlanan kaynak tutarı (TL)		
	Bağış tutarı (TL)		

4- Performans Bilgi Sisteminin Değerlendirilmesi

5- Diğer Hususlar

IV- KURUMSAL KABİLİYET ve KAPASİTENİN DEĞERLENDİRİLMESİ

Yüksekokulumuzda iç kontrolle ilgili çalışmalar Üniversitemiz İç Kontrol çalışmalarına paralel olarak yürütülmektedir. Fiziki ve finansal kaynakların verimli, ekonomik kullanılması, hesap verilebilirlik çerçevesinde kullanılması, varlıklarımızın kayıt altına alınması, istek ve önerilerin gerçek ihtiyaca göre belirlenmesi, yetki ve sorumlulukların dağıtılması, görev tanımlarının çalışanların eğitim ve yeteneklerine göre yeniden düzenlenmesi, personelin öğrenim düzeylerini yükseltmeleri ve hizmet içi eğitimlere katılmaları yönünde teşvik edilmeleri, ödeme belgelerinin mevzuata uygun olarak hazırlanması için gösterilen çaba, planlanan faaliyetlerin gerçekleşmesine olumlu katkı sağlamıştır.

A- ÜSTÜNLÜKLER

- 1- Yüksekokulumuzun ulusal ve uluslararası düzeyde tanınan bir üniversitenin bünyesinde olması
- 2- Sanayi ve ticari iş sektörlerinin, Yüksekokulumuzun yetiştireceği ara insan gücüne büyük ihtiyaç duyması
- 3- Mezun olanların eğitim almış ara eleman olarak tercih edilerek daha kolay iş bulmaları
- 4- Bölgemizde bulunan Yumurtalık Serbest Bölgesi ve Enerji İhtisas alanlarında yapılan yeni yatırımlar sonucu mezun olanlar için iş imkanlarının hızla artma potansiyeli taşıması.

B- ZAYIFLIKLAR

- 1- Her bir öğretim elemanına düşen öğrenci sayısının fazla olması
- 2- Akademik ve idari kadro yetersizliği
- 3- Bina, dersane, atölye ve laboratuvar gibi alt yapı eksiklikleri

C- DEĞERLENDİRME

- 1- Üstünlüklerin artırılması, zayıflıkların azaltılması için gerekli çaba gösterilecektir.
- 2- Yüksekokulumuzda nitelikli öğrenci yetiştirilmesi maksadıyla akademik ve idari personel ihtiyacının giderilmesi, en azından her program için 3 öğretim elemanının bulunması, birçoğu emekliliği hak etmiş idari personel yerine istihdam edilecek yeni personelin hizmet içi eğitimi büyük önem taşımaktadır.

V- ÖNERİ VE TEDBİRLER

Yüksekokulumuzda çağın ihtiyaçlarına cevap verecek ara elemanların yetiştirilebilmesi için laboratuvar atölye ve alt yapı imkanlarının iyileştirilmesi ve akademik kadronun güçlendirilmesi için gerekli çalışmalar yapılmakta olup, bir Mühendislik Fakültesi ve bir Meslek Yüksekokulunun konuşlandığı Çukurova Üniversitesi Ceyhan Kampus alanının güvenlik, yemek, park bahçe, temizlik hizmetleri gibi ortak faaliyetler için Ceyhan Kampusu'na ait idari müdürlük kurulması halinde hem bu hizmetlerin aksatılmadan ve daha etkin bir biçimde verilmesi sağlanırken, bizlerinde asıl görevimiz olan eğitim ve öğretim faaliyetlerimize odaklanmamızı sağlayacaktır.

EKLER

EK-1 HARCAMA YETKİLİSİ İÇ KONTROL GÜVENCE BEYANI

İÇ KONTROL GÜVENCE BEYANI*

Harcama yetkilisi olarak görev ve yetkilerim çerçevesinde;

Harcama birimimizce gerçekleştirilen iş ve işlemlerin idarenin amaç ve hedeflerine, iyi mali yönetim ilkelerine, kontrol düzenlemelerine ve mevzuata uygun bir şekilde gerçekleştirildiğini, birimimize bütçe ile tahsis edilmiş kaynakların planlanmış amaçlar doğrultusunda etkili, ekonomik ve verimli bir şekilde kullanıldığını, birimimizde iç kontrol sisteminin yeterli ve makul güvenceyi sağladığını bildiririm.

Bu güvence, harcama yetkilisi olarak sahip olduğum bilgi ve değerlendirmeler, yönetim bilgi sistemleri, iç kontrol sistemi değerlendirme raporları, izleme ve değerlendirme raporları ile denetim raporlarına dayanmaktadır.

Bu raporda yer alan bilgilerin güvenilir, tam ve doğru olduğunu beyan ederim.

(ADANA – .../...../2024)***

(E-İmza veya Islak İmzalı Olmalı.)

Adı Soyadı

Unvanı

İmza

* Harcama yetkilileri tarafından imzalanan iç kontrol güvence beyanı birim faaliyet raporlarına eklenir.

** Yıl içinde harcama yetkilisi değişmişse "benden önceki harcama yetkilisi/yetkililerinden almış olduğum bilgiler" ibaresi de eklenir.

*** Harcama yetkilisinin herhangi bir çekincesi varsa bunlar liste olarak bu beyana eklenir ve beyanın bu çekincelerle birlikte dikkate alınması gerektiği belirtilir.